

Зміст

| | |
|---|----|
| 1. Загальні положення | 3 |
| 2. Обов'язки і права водіїв механічних транспортних засобів. | 17 |
| 3. Рух транспортних засобів із спеціальними сигналами. | 22 |
| 4. Обов'язки і права пішоходів | 24 |
| 5. Обов'язки і права пасажирів. | 27 |
| 6. Вимоги до велосипедистів | 28 |
| 7. Вимоги до осіб, які керують гужовим транспортом, і погоничів тварин | 30 |
| 8. Регулювання дорожнього руху | 31 |
| 9. Попереджувальні сигнали | 37 |
| 10. Початок руху та зміна його напрямку | 40 |
| 11. Розташування транспортних засобів на дорозі | 43 |
| 12. Швидкість руху. | 47 |
| 13. Дистанція, інтервал, зустрічний роз'їзд. | 49 |
| 14. Обгін | 50 |
| 15. Зупинка і стоянка | 52 |
| 16. Проїзд перехресть | 56 |
| 17. Переваги маршрутних транспортних засобів | 61 |
| 18. Проїзд пішохідних переходів і зупинок транспортних засобів | 63 |
| 19. Користування зовнішніми світловими приладами. | 64 |
| 20. Рух через залізничні переїзди | 66 |
| 21. Перевезення пасажирів | 68 |
| 22. Перевезення вантажу. | 69 |
| 23. Буксирування та експлуатація транспортних составів. | 71 |
| 24. Навчальна їзда | 73 |
| 25. Рух транспортних засобів у колонах | 73 |
| 26. Рух у житловій та пішохідній зоні. | 74 |
| 27. Рух по автомагістралях і дорогах для автомобілів. | 74 |
| 28. Рух по гірських дорогах і на крутих спусках | 75 |
| 29. Міжнародний рух | 76 |
| 30. Номерні, розпізнавальні знаки, написи і позначення | 76 |
| Номерні, розпізнавальні знаки, написи та позначення на транспортних засобах | 78 |
| 31. Технічний стан транспортних засобів та їх обладнання. | 78 |
| 32. Окремі питання дорожнього руху, що потребують узгодження | 81 |
| 33. Дорожні знаки | 82 |
| 34. Дорожня розмітка | 96 |

ДОДАТКИ

| | |
|---|-----|
| • Штрафи та інші санкції для водіїв та пішоходів (КУпАП) | 102 |
| • Штрафи та інші санкції для водіїв та пішоходів (Кримінальний кодекс) | 110 |
| • Автоматична фіксація порушень ПДР. | 111 |
| • Дії водія при ДТП | 112 |
| • Повідомлення про дорожньо-транспортну пригоду (Європротокол) | 114 |
| • Обов'язкове страхування цивільно-правової відповідальності власників ТЗ (ОСЦПВ). | 116 |
| • Екстренна допомога у разі ДТП | 116 |
| • Перелік лікарських засобів, які повинні бути у медичних аптечках першої медичної допомоги для пасажирських транспортних засобів | 121 |

1 ЗАГАЛЬНІ ПОЛОЖЕННЯ

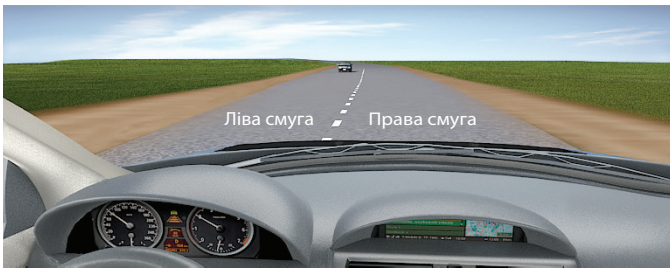
Отримати оперативну відповідь на будь-яке запитання по цьому розділі та подивитись відео (опціонально) можна за посиланням (наведіть камеру на QR-код)



bit.ly/2UeH3zu

1.1. Ці Правила відповідно до Закону України «Про дорожній рух» встановлюють єдиний порядок дорожнього руху на всій території України. Інші нормативні акти, що стосуються особливостей дорожнього руху (перевезення спеціальних вантажів, експлуатація транспортних засобів окремих видів, рух на закритій території тощо), повинні ґрунтуватися на вимогах цих Правил.

1.2. В Україні встановлено правосторонній рух транспортних засобів.

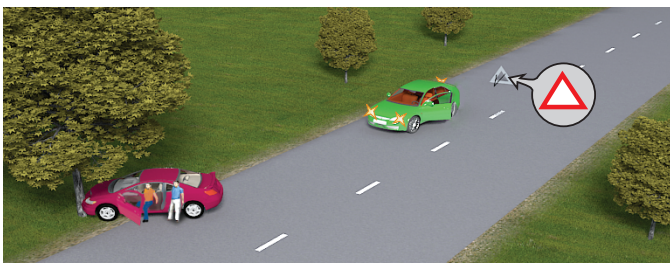


1.3. Учасники дорожнього руху зобов'язані знати й неухильно виконувати вимоги цих Правил, а також бути взаємно ввічливими.

1.4. Кожний учасник дорожнього руху має право розраховувати на те, що й інші учасники виконують ці Правила.

1.5. Дії або бездіяльність учасників дорожнього руху та інших осіб не повинні створювати небезпеку чи перешкоду для руху, загрожувати життю або здоров'ю громадян, завдавати матеріальних збитків.

Особа, яка створила такі умови, зобов'язана негайно вжити заходів до забезпечення безпеки дорожнього руху на цій ділянці дороги та вжити всіх можливих заходів до усунення перешкод, а якщо це неможливо, попередити про них інших учасників дорожнього руху, повідомити уповноважений підрозділ Національної поліції, власника дороги або уповноважений ним орган.



При наданні допомоги потерпілим, слід пам'ятати про збереження доказів та розташування транспортного засобу. Необхідно зберегти їх до моменту прибуття поліцейських. Допомогу потерпілим надавати лише в крайніх випадках – краще дочекатися швидкої допомоги.

1.6. Використовувати дороги не за їх призначенням дозволяється з урахуванням вимог статей 36-38 Закону України «Про автомобільні дороги».

1.7. Водії зобов'язані бути особливо уважними до таких категорій учасників дорожнього руху, як велосипедисти, особи, які рухаються в кріслах колісних, та пішоходи. Усі учасники дорожнього руху повинні бути особливо обережними до дітей, людей похилого віку та осіб з явними ознаками інвалідності.

1.8. Обмеження в дорожньому русі, крім передбачених цими Правилами, можуть бути запроваджені в установленому законодавством порядку.

1.9. Особи, які порушують ці Правила, несуть відповідальність згідно із законодавством.

1.10. Терміни, що наведені у цих Правилах, мають таке значення:

автобус – автомобіль з кількістю місць для сидіння більше дев'яти з місцем водія включно, який за своєю конструкцією та обладнанням призначений для перевезення пасажирів та їх багажу із забезпеченням необхідного комфорту та безпеки;



Мікроавтобус



Автобус загального призначення



Міжміський автобус



Автобус далекого прямування



Зчленований автобус



Спеціальний автобус



Міський автобус дво- або тридверний



Спеціалізований автобус

автомагістраль – автомобільна дорога, що спеціально побудована і призначена для руху транспортних засобів, не призначена для в'їзду на прилеглу територію або виїзду з неї;



узбіччя – виділений конструктивно або суцільною лінією дорожньої розмітки елемент автомобільної дороги, який прилягає безпосередньо до зовнішнього краю проїзної частини, розташований з нею на одному рівні та не призначений для руху транспортних засобів, крім випадків, передбачених цими Правилами. Узбіччя може використовуватися для зупинки і стоянки транспортних засобів, руху пішоходів, мопедів, велосипедів (за відсутності тротуарів, пішохідних, велосипедних доріжок або у разі неможливості пересуватися по них), гужових возів (саней);



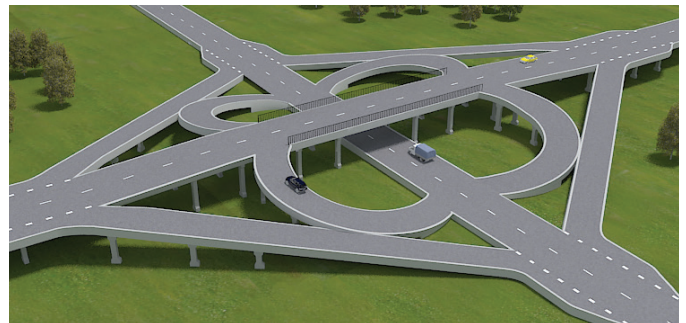
учасник дорожнього руху – особа, яка бере безпосередню участь у процесі руху на дорозі як пішохід, водій, пасажир, погонич тварин, велосипедист, а також особа, яка рухається в кріслі колісному;



фактична маса – маса спорядженого транспортного засобу, яка визначена його технічною характеристикою, з водієм та вантажем; (№105 від 09.02.2022 – діє до 31.12.2023)

фактична маса автопоїзда – сума фактичної маси кожного транспортного засобу, що входить до складу автопоїзда; (№105 від 09.02.2022 – діє до 31.12.2023)

шляхопровід – інженерна споруда мостового типу над іншою дорогою (залізницею) в місці їх перетину, що забезпечує рух по ній на різних рівнях та дає можливість з'їзду на іншу дорогу.



2 ОБОВ'ЯЗКИ І ПРАВА ВОДИЇВ МЕХАНІЧНИХ ТРАНСПОРТНИХ ЗАСОБІВ

2.1. Водій механічного транспортного засобу повинен мати при собі:

а) посвідчення водія на право керування транспортним засобом відповідної категорії;



* Зразок 2014 року

б) реєстраційний документ на транспортний засіб (для транспортних засобів Збройних Сил, Національної гвардії, Держприкордонслужби, Держспецтрансслужби, Держспецзв'язку, Оперативно-рятувальної служби цивільного захисту, Служби безпеки, Управління державної охорони – технічний талон);

Отримати оперативну відповідь на будь-яке запитання по цьому розділі та подивитись відео (опціонально) можна за посиланням (наведіть камеру на QR-код)

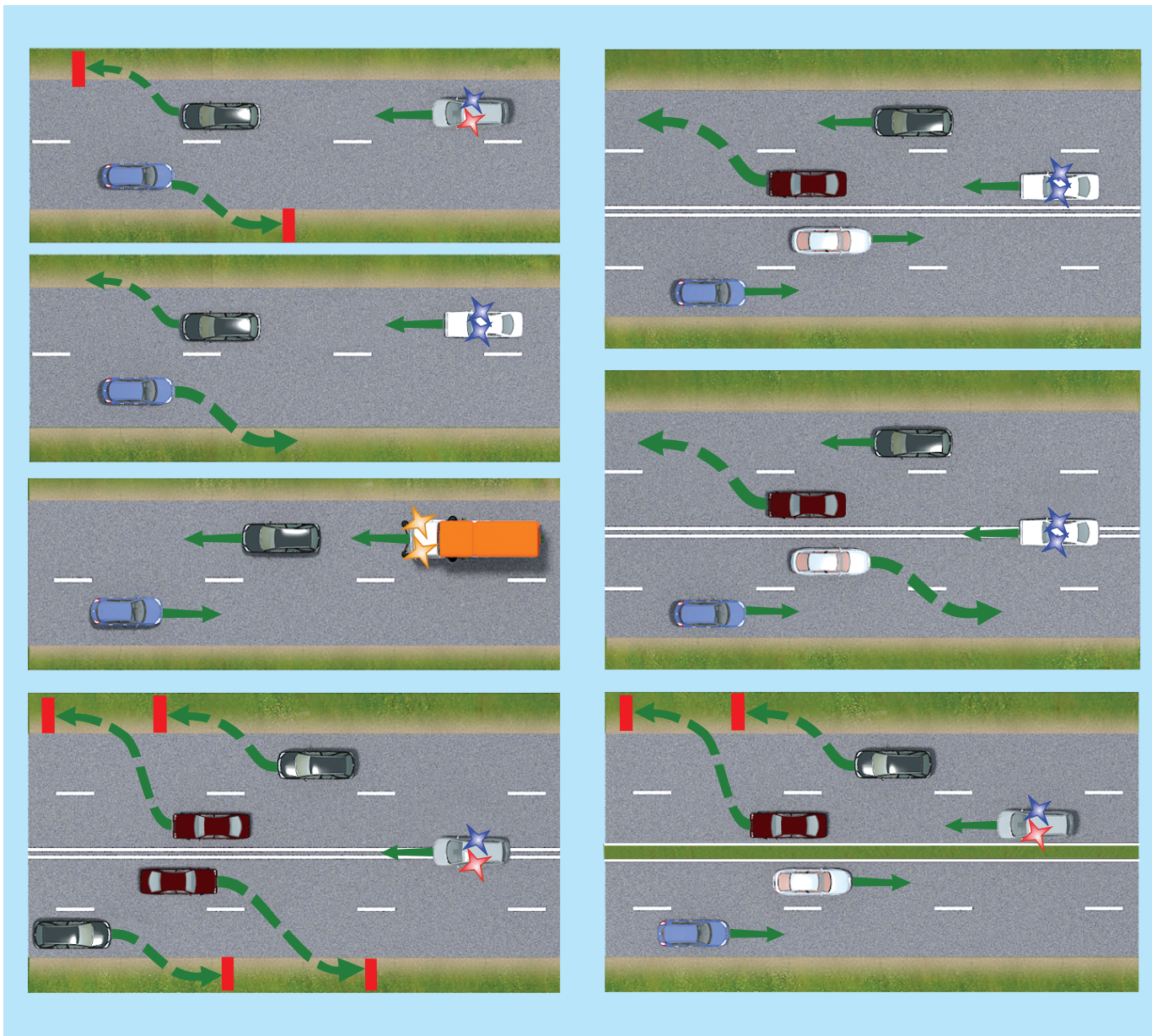


bit.ly/3cNWX0T

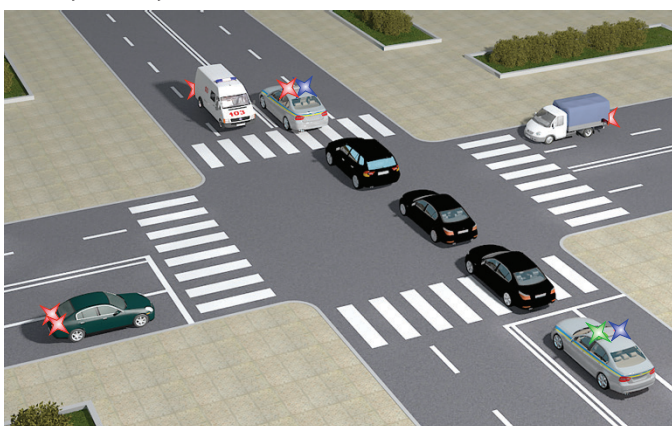


* Зразок 2014 року

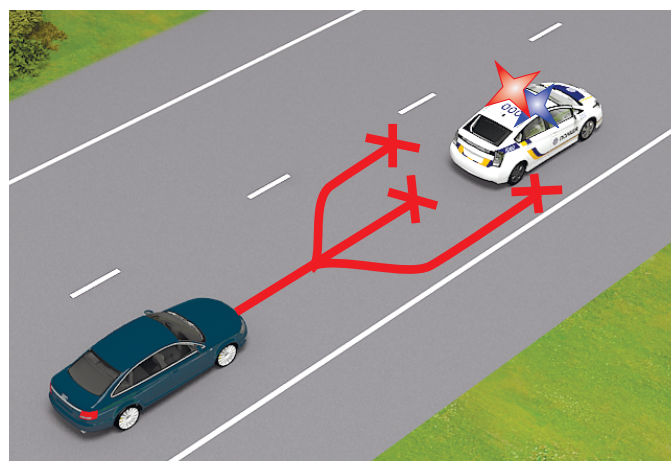
| | | | |
|--|--------------------------------------|--|--|
| УКРАЇНА UA UKRAINE ТЕХНІЧНИЙ ТАЛОН ТРАНСПОРТНОГО ЗАСОБУ | | ПОВНА МАСА Маса без навантаження Кількість сидінь місць з м'якою об'ємом Кількість стоячих місць Належність транспортного засобу Особливі відмітки: | Примітки: 1. Технічний талон транспортного засобу є бланком розміром 115 x 80 міліметрів, який виготовляється з цупкого світлого паперу з кольоровою сіткою та після заповнення ламінується. 2. Серія та номер технічного талона наносяться способом тиснення або друкування. |
| Реєстраційний номер Марка Модель Рік випуску Колір Номер шасі (кузова, рами) Об'єм двигуна | Властність Окремі шп Дійсне до | Видано | |



3.3. Якщо під час супроводження колони транспортних засобів на транспортному засобі, що рухається попереду колони, увімкнено пробліскові маячки синього і червоного або лише червоного кольору, колону повинен замикати транспортний засіб з увімкненим зеленим або синім і зеленим проблісковими маячками, після проїзду якого скасовуються обмеження на рух інших транспортних засобів.



3.4. Забороняється здійснювати обгін і випередження транспортних засобів з увімкненими проблісковими маячками синього і червоного або лише червоного кольору та зеленого або синього і зеленого кольору і супроводжуваних ними транспортних засобів (колони), а також рухатися по суміжних смугах із швидкістю колони або займати місце в колоні.



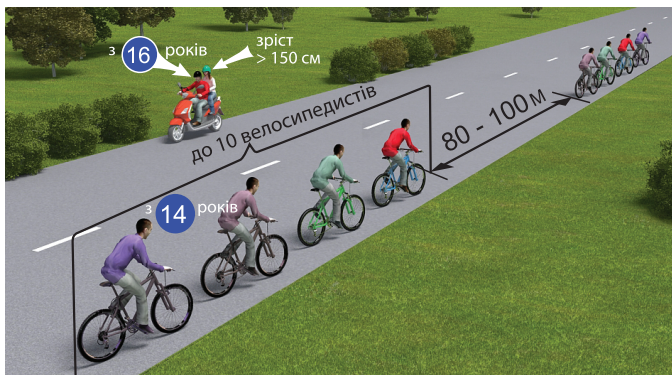
5.4. У разі дорожньо-транспортної пригоди пасажир причетного до пригоди транспортного засобу повинен надати можливу допомогу потерпілим, повідомити про пригоду орган чи уповноважений підрозділ Національної поліції і перебувати на місці до прибуття поліцейських.

5.5. Пасажир під час користування транспортним засобом має право на:

- а) безпечне перевезення себе і багажу;
- б) відшкодування завданих збитків;
- в) отримання своєчасної і точної інформації про умови і порядок руху.

6 ВИМОГИ ДО ВЕЛОСИПЕДИСТІВ

6.1. Рухатися по дорозі на велосипедах дозволяється особам, які досягли 14-річного віку.

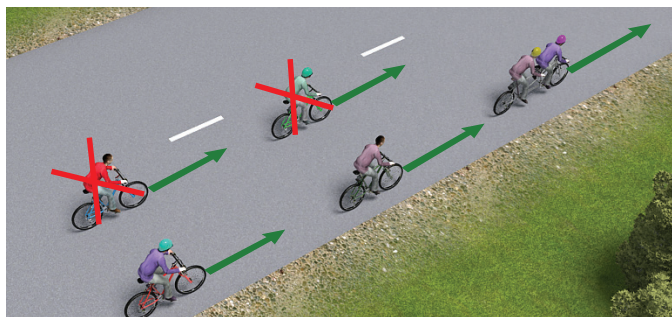


6.2. Велосипедист має право керувати велосипедом, який обладнаний звуковим сигналом та світловертачами: спереду – білого кольору, по боках – оранжевого, позаду – червоного. Для руху в темну пору доби і в умовах недостатньої видимості на велосипеді повинен бути встановлений та увімкнений ліхтар (фара).

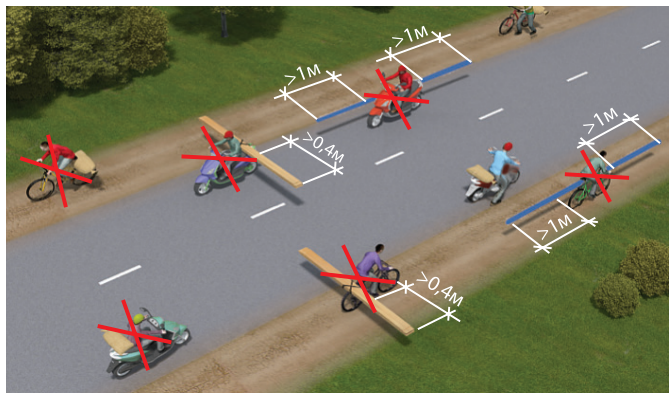


6.3. Велосипедисти, рухаючись групами, повинні їхати один за одним, щоб не заважати іншим учасникам дорожнього руху.

Колона велосипедистів, що рухається по проїзній частині, повинна бути розділена на групи (до 10 велосипедистів у групі) з дистанцією руху між групами 80-100 м.



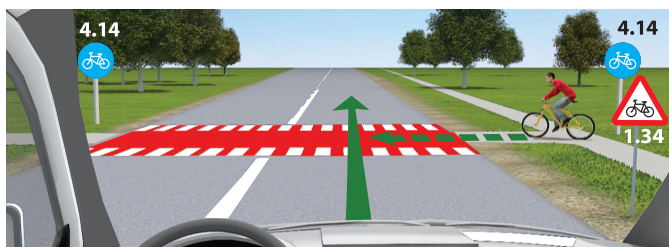
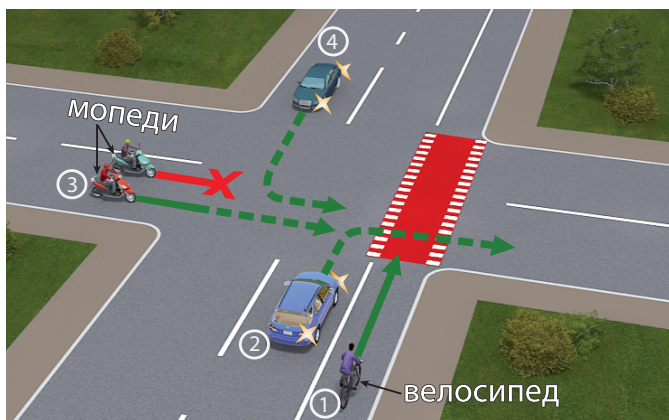
6.4. Велосипедист може перевозити лише такі вантажі, які не заважають керувати велосипедом і не створюють перешкод іншим учасникам дорожнього руху.



6.5. Якщо велосипедна доріжка перетинає дорогу поза перехрестям, велосипедисти зобов'язані дати дорогу іншим транспортним засобам, що рухаються по дорозі.

Велосипедисти повинні переїжджати проїзну частину по велосипедному переїзді, а у разі його відсутності – відповідно до вимог цих Правил.

У місцях, де рух регулюється, велосипедисти повинні керуватися сигналами регулювальника або світлофора.



6.6. Велосипедисту забороняється:

- а) керувати велосипедом з несправним гальмом, звуковим сигналом, а в темну пору доби і в умовах недостатньої видимості – з вимкненим ліхтарем (фарою) чи без світловертачів;

Отримати оперативну відповідь на будь-яке запитання по цьому розділу та подивитись відео (опціонально) можна за посиланням (наведіть камеру на QR-код)



bit.ly/2zeu6Xo

9 ПОПЕРЕДЖУВАЛЬНІ СИГНАЛИ

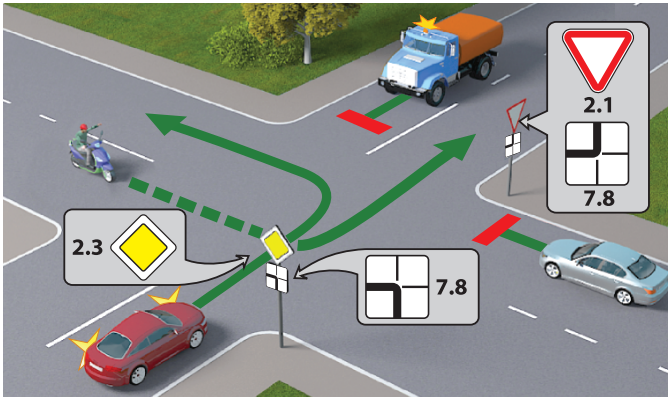
Отримати оперативну відповідь на будь-яке запитання по цьому розділу та подивитись відео (опціонально) можна за посиланням (наведіть камеру на QR-код)



bit.ly/30mKp45

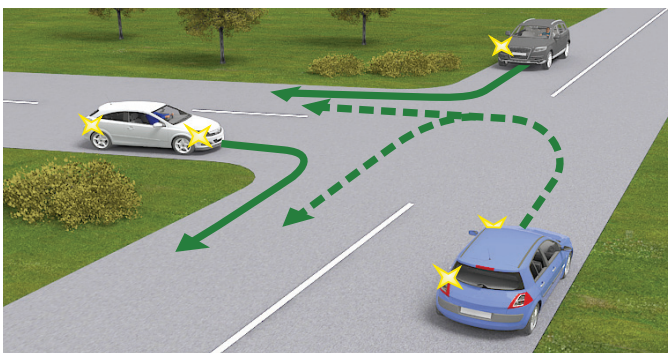
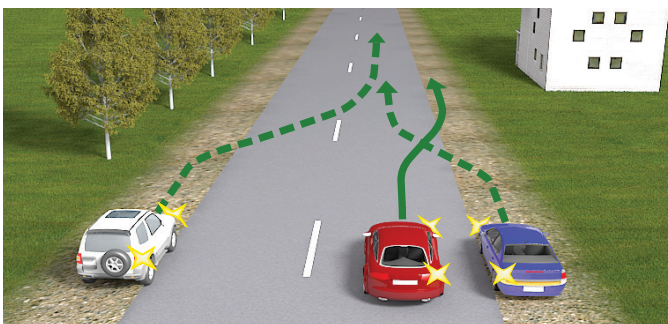
9.1. Попереджувальними сигналами є:

- а) сигнали, що подаються світловими покажчиками повороту або рукою;
- б) звукові сигнали;
- в) перемикання світла фар;
- г) увімкнення ближнього світла фар у світлу пору доби;
- ґ) увімкнення аварійної сигналізації, сигналів гальмування, ліхтаря заднього ходу, розпізнавального знака автопоїзда;
- д) увімкнення пробліскового маячка оранжевого кольору.



9.2. Водій повинен подавати сигнали світловими покажчиками повороту відповідного напрямку:

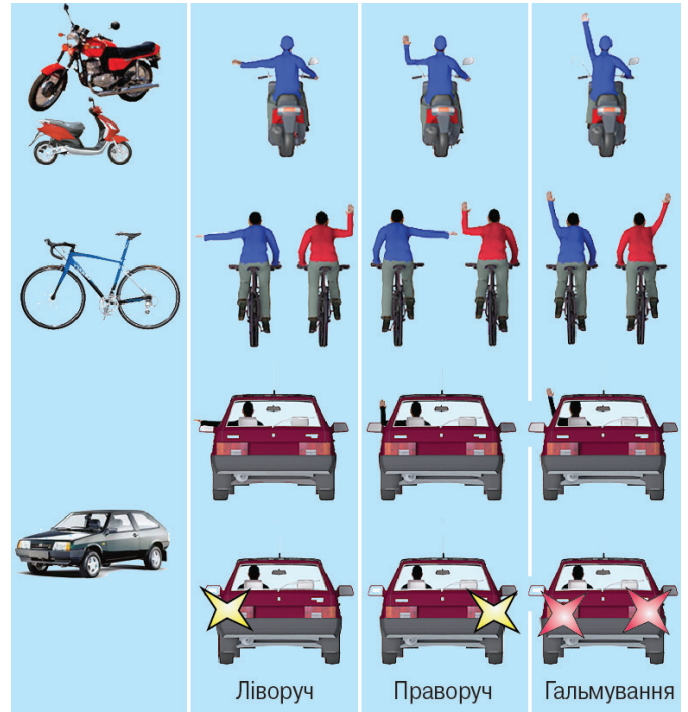
- а) перед початком руху і зупинкою;
- б) перед перестроюванням, поворотом або розворотом.



9.3. У разі відсутності або несправності світлових покажчиків повороту сигнали початку руху від правого краю проїзної частини, зупинки зліва, повороту ліворуч, розвороту або перестроювання на смугу руху ліворуч подаються лівою рукою, витягнутою вбік, або правою рукою, витягнутою вбік і зігнутою у лікті під прямим кутом угору.

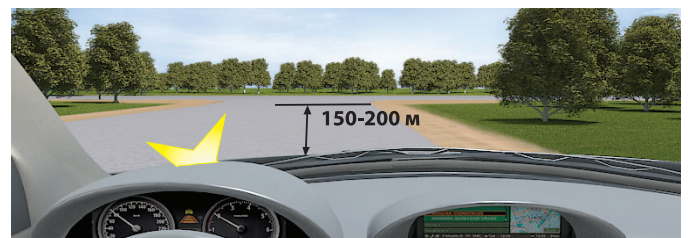
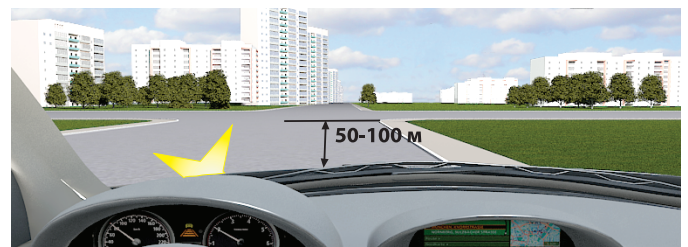
Сигнали початку руху від лівого краю проїзної частини, зупинки справа, повороту праворуч, перестроювання на смугу руху праворуч подаються правою рукою, витягнутою вбік, або лівою рукою, витягнутою вбік і зігнутою у лікті під прямим кутом угору.

У разі відсутності або несправності сигналів гальмування такий сигнал подається лівою або правою рукою, піднятою вгору.

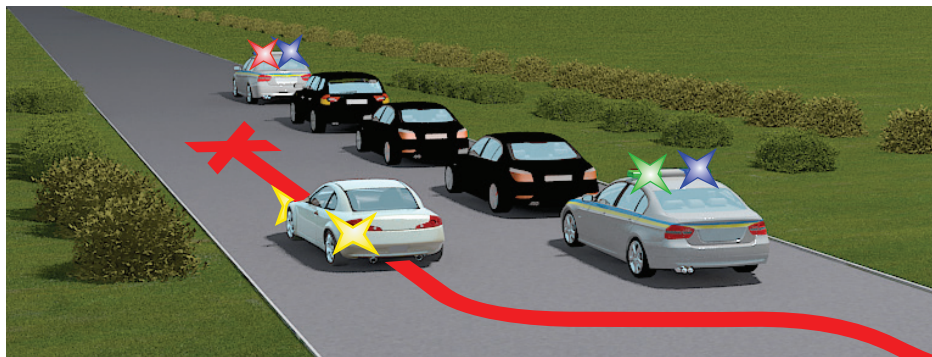


9.4. Подавати сигнал покажчиками повороту або рукою належить завчасно до початку маневру (з урахуванням швидкості руху), але не менш як за 50-100 м у населених пунктах і за 150-200 м поза ними, і припиняти негайно після його закінчення (подавання сигналу рукою слід закінчити безпосередньо перед початком виконання маневру). Сигнал забороняється подавати, якщо він може бути не зрозумілим для інших учасників руху.

Подавання попереджувального сигналу не дає водієві переваги і не звільняє його від вжиття запобіжних заходів.



є) колони транспортних засобів, позаду якої рухається транспортний засіб з увімкненим проблисковим маячком (крім оранжевого).



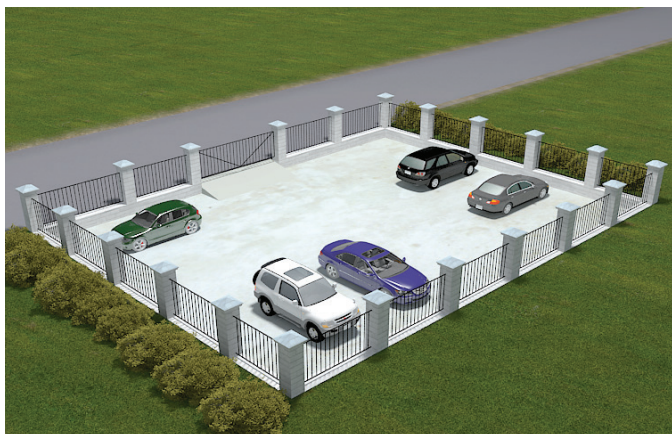
15 ЗУПИНКА І СТОЯНКА

Отримати оперативну відповідь на будь-яке запитання по цьому розділі та подивитись відео (опціонально) можна за посиланням (наведіть камеру на QR-код)

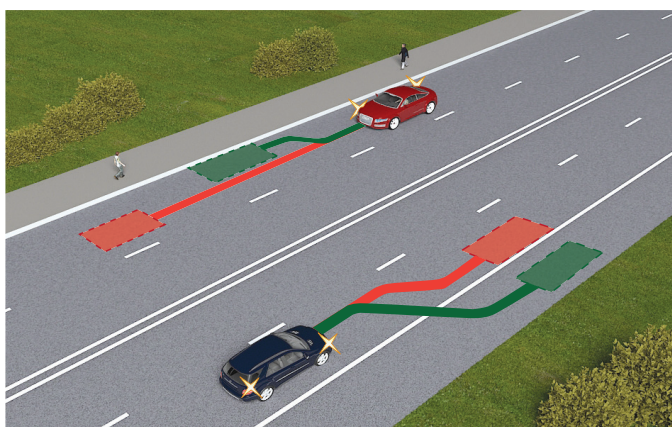


bit.ly/3haFmng

15.1. Зупинка і стоянка транспортних засобів на дорозі повинні здійснюватись у спеціально відведених місцях чи на узбіччі.

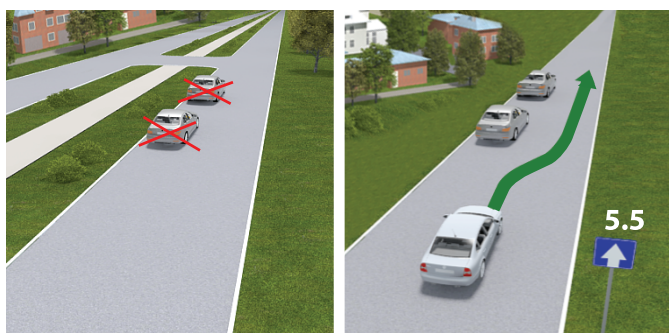


15.2. За відсутності спеціально відведених місць чи узбіччя або коли зупинка чи стоянка там неможливі, вони дозволяються біля правого краю проїзної частини (якомога правіше, щоб не перешкоджати іншим учасникам дорожнього руху).

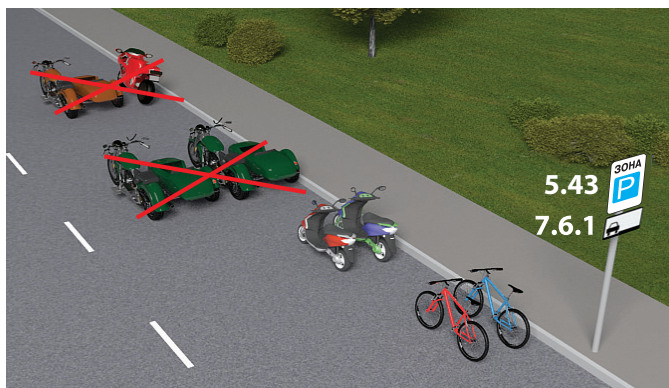


15.3. У населених пунктах зупинка і стоянка транспортних засобів дозволяються на лівому боці дороги, що має по одній смузі для руху в кожному напрямку (без трамвайних колій посередині) і не розділена розміткою 1.1, а також на лівому боці дороги з одностороннім рухом. 1.1

Якщо дорога має бульвар або розділювальну смугу, зупинка і стоянка транспортних засобів біля них забороняються.



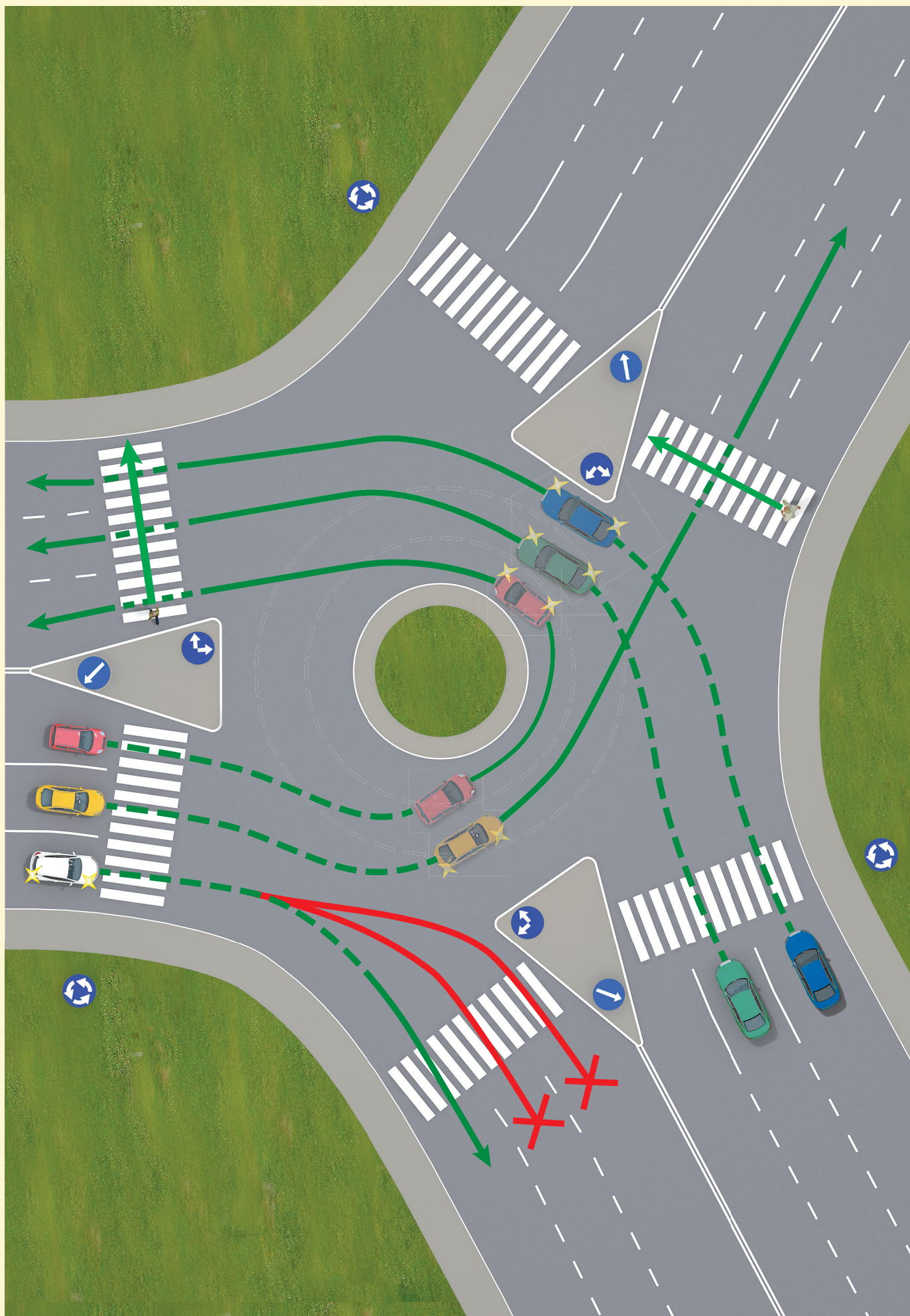
15.4. Транспортні засоби не дозволяється ставити на проїзній частині в два і більше ряди. Велосипеди, мотоципи і мотоцикли без бокового причепа дозволяється ставити на проїзній частині не більше ніж у два ряди.

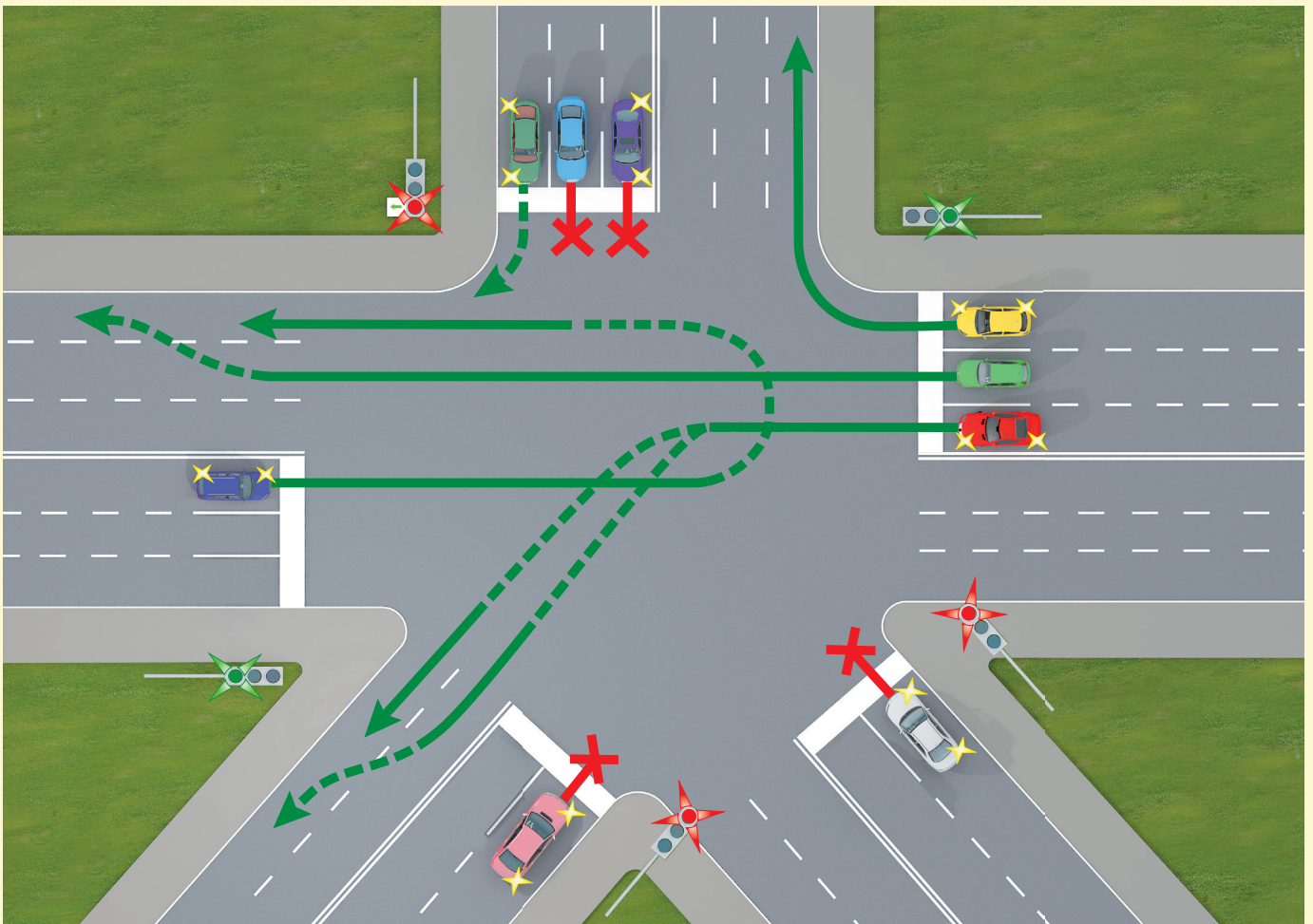
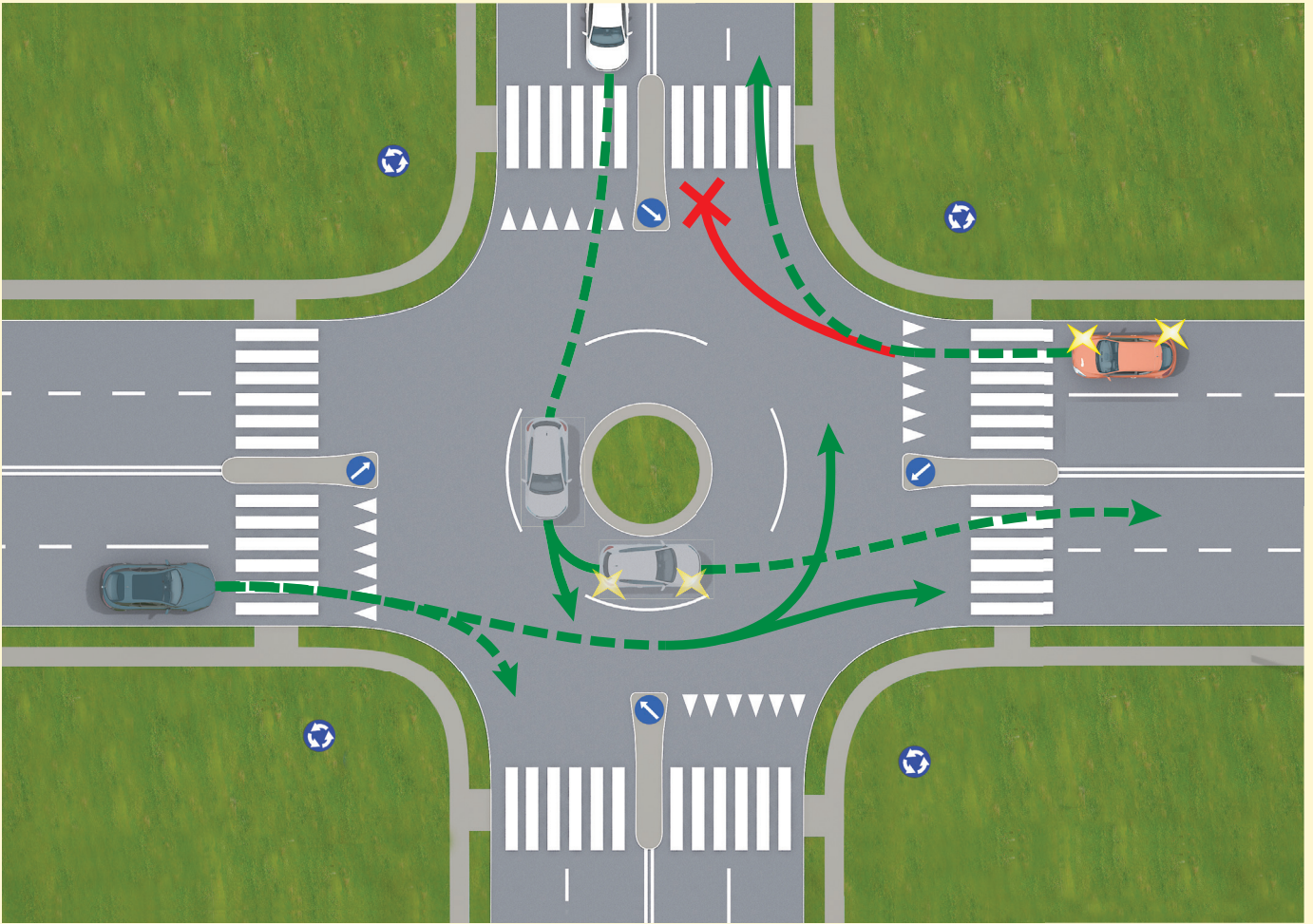


15.5. Ставити транспортні засоби під кутом до краю проїзної частини дозволяється в місцях, де це не буде перешкоджати руху інших транспортних засобів.

Біля тротуарів або інших місць із пішохідним рухом ставити транспортні засоби під кутом дозволяється лише передньою частиною, а на підйомах – тільки задньою частиною.







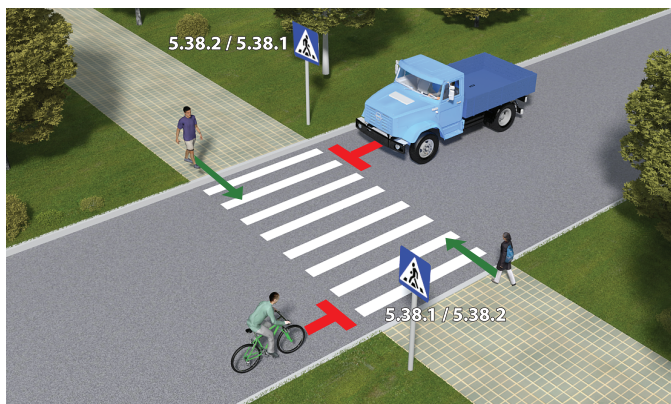
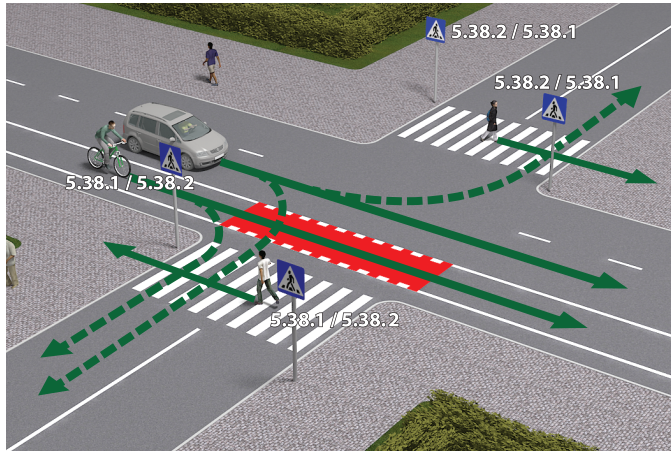
18 ПРОЇЗД ПІШОХІДНИХ ПЕРЕХОДІВ І ЗУПИНОК ТРАНСПОРТНИХ ЗАСОБІВ

Отримати оперативну відповідь на будь-яке запитання по цьому розділі та подивитись відео (опціонально) можна за посиланням (наведіть камеру на QR-код)

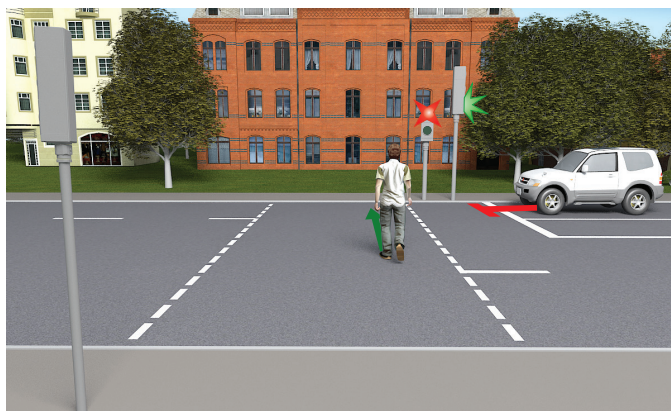


bit.ly/2XJ4506

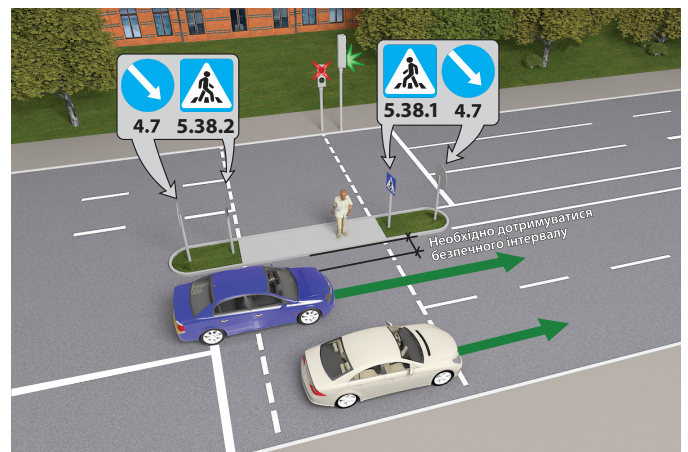
18.1. Водій транспортного засобу, що наближається до нерегульованого пішохідного переходу, на якому перебувають пішоходи, повинен зменшити швидкість, а в разі потреби зупинитися, щоб дати дорогу пішоходам, для яких може бути створена перешкода чи небезпека.



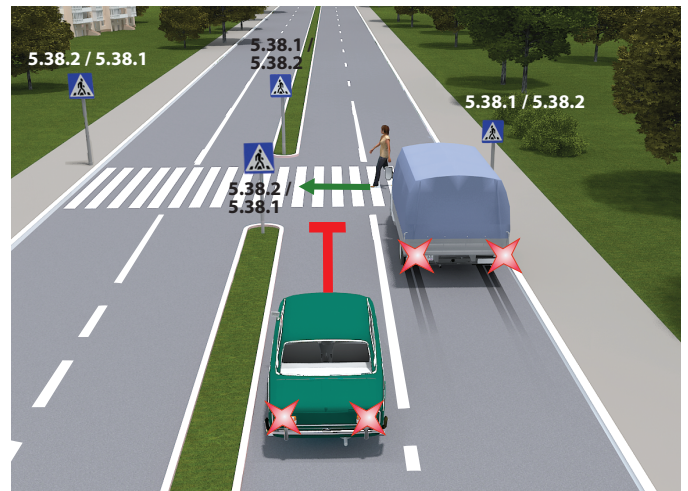
18.2. На регульованих пішохідних переходах і перехрестях при сигналі світлофора чи регулювальника, що дозволяє рух транспортним засобам, водій повинен дати дорогу пішоходам, які закінчують перехід проїзної частини відповідного напрямку руху і для яких може бути створена перешкода чи небезпека.



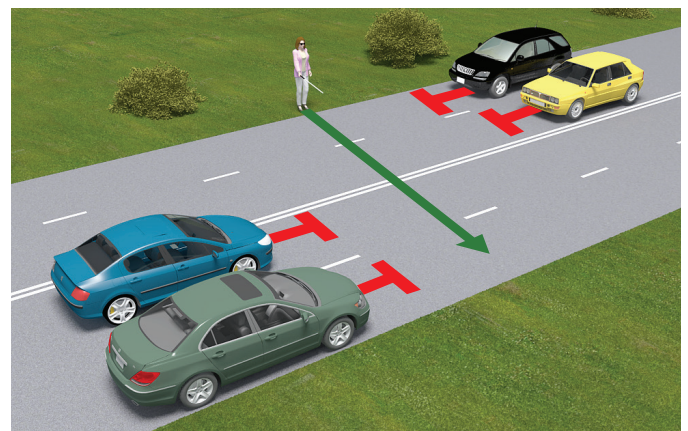
18.3. Проїжджаючи повз пішоходів, які не встигли закінчити перехід проїзної частини і вимушено перебувають на острівці безпеки або лінії, що розділяють транспортні потоки протилежних напрямків, водій повинні дотримувати безпечного інтервалу.



18.4. Якщо перед нерегульованим пішохідним переходом зменшує швидкість чи зупинився транспортний засіб, водії інших транспортних засобів, що рухаються по сусідніх смугах, повинні зменшити швидкість, а в разі потреби зупинитися і можуть продовжити (відновити) рух лише переконавшись, що на пішохідному переході немає пішоходів, для яких може бути створена перешкода чи небезпека.



18.5. У будь-якому місці водій повинен пропустити пішоходів з порушенням зору, які подають сигнал тростиною білого кольору, спрямовану вперед.



18.6. Забороняється в'їжджати на пішохідний перехід, якщо за ним утворився затор, який змусить водія зупинитися на цьому переході.

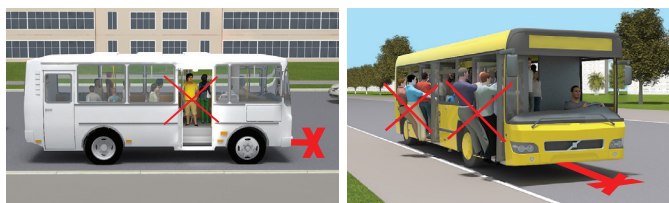
21 ПЕРЕВЕЗЕННЯ ПАСАЖИРІВ

Отримати оперативну відповідь на будь-яке запитання по цьому розділу та подивитись відео (опціонально) можна за посиланням (наведіть камеру на QR-код)



bit.ly/30oc19p

21.1. Допускається перевозити пасажирів у транспортному засобі, обладнаному місцями для сидіння в кількості, що передбачена технічною характеристикою так, щоб вони не заважали водієві керувати транспортним засобом і не обмежували оглядовість, відповідно до правил перевезення.



21.2. Водіям маршрутних транспортних засобів забороняється під час перевезення пасажирів розмовляти з ними, їсти, пити, палити, а також перевозити пасажирів і вантаж у кабіні, якщо вона відокремлена від салону.



21.3. Перевезення автобусом (мікроавтобусом) організованої групи дітей здійснюється за умови обов'язкового проведення інструктажу з дітьми та супровідниками щодо правил безпечної поведінки під час руху та дій у разі виникнення аварійно-небезпечних ситуацій чи скоєння дорожньо-транспортної пригоди. При цьому спереду і ззаду автобуса (мікроавтобуса) обов'язково встановлюється згідно з вимогами підпункту «в» пункту 30.3 цих Правил розпізнавальний знак «Діти».



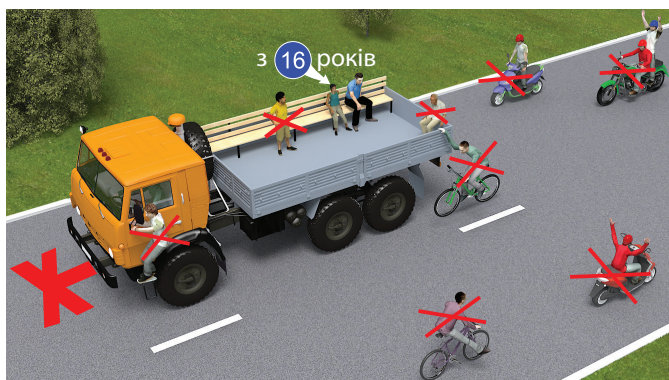
Водій автобуса (мікроавтобуса), який здійснює перевезення організованих груп дітей, повинен мати стаж водія не менше 5 років і посвідчення водія категорії «D».

На транспортному засобі з розпізнавальним знаком «Діти» під час посадки (висадки) до (з) нього пасажирів повинні бути увімкнені пробліскові маячки оранжевого кольору та (або) аварійна світлова сигналізація.



21.4. Водію забороняється починати рух до повного зачинення дверей та відчиняти їх до зупинки транспортного засобу.

21.5. Перевезення пасажирів (до 8 чоловік, крім водія) у пристосованому для цього вантажному автомобілі допускається водіям, які мають стаж керування транспортним засобом більше трьох років і посвідчення водія категорії «С», а у разі перевезення понад зазначену кількість (включаючи пасажирів у кабіні) – категорій «С» і «D».



21.6. Вантажний автомобіль, що використовується для перевезення пасажирів, повинен бути обладнаний сидіннями, закріпленими в кузові на відстані не менш як 0,3 м від верхнього краю борту і 0,3-0,5 м від підлоги. Сидіння, що розташовані вздовж заднього або бокового борту, повинні мати міцні спинки.

21.7. Кількість пасажирів, які перевозяться в кузові вантажного автомобіля, не повинна перевищувати кількості обладнаних для сидіння місць.

21.8. Військовослужбовці строкової служби, які мають посвідчення водія транспортного засобу категорії «С», допускаються до перевезення пасажирів у кузові пристосованого для цього вантажного автомобіля згідно з кількістю обладнаних для сидіння місць після проходження спеціальної підготовки і стажування протягом 6 місяців.

21.9. Перед поїздкою водій вантажного автомобіля повинен проінструктувати пасажирів про їх обов'язки та правила посадки, висадки, розміщення і поведінки в кузові.

Починати рух можна, лише переконавшись, що створено умови для безпечного перевезення пасажирів.

21.10. Проїзд у кузові вантажного автомобіля, не обладнаного для перевезення пасажирів, допускається лише особам, які супроводжують вантаж або їдуть за ним, за умови, що вони забезпечені місцями для сидіння, розташованими згідно з вимогами пункту 21.6 цих Правил і техніки безпеки. Кількість пасажирів у кузові та кабіні не повинна перевищувати 8 чоловік.

21.11. Забороняється перевозити:

а) пасажирів поза кабіною автомобіля (крім передбачених цими Правилами випадків перевезення пасажирів у кузові вантажного автомобіля з бортовою платформою

24 НАВЧАЛЬНА ЇЗДА

Отримати оперативну відповідь на будь-яке запитання по цьому розділі та подивитись відео (опціонально) можна за посиланням (наведіть камеру на QR-код)



bit.ly/2WfHxHx

24.1. Навчати водінню транспортного засобу дозволяється лише осіб, які не мають для цього медичних протипоказань, що підтверджується дійсною медичною довідкою встановленого зразка.

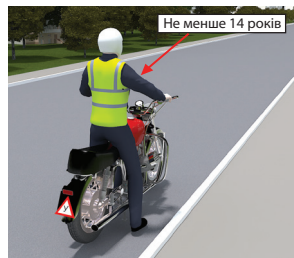
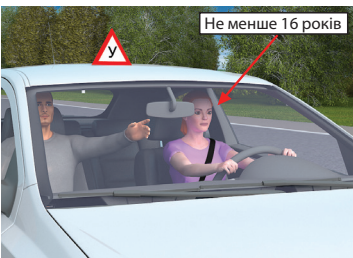
Інструкція про заповнення бланка Медичної довідки щодо придатності до керування транспортним засобом

- Медична довідка заповнюється головою медичної комісії, що проводить попередній, періодичний чи позачерговий медичні огляди водія (кандидата у водіїв) транспортного засобу.
- Усі пункти Медичної довідки заповнюються розбірливо.
- Прізвище, ім'я та по батькові кандидата у водіїв або водія вписуються повністю згідно з паспортними даними.
- У разі визначення водія (кандидата у водіїв) придатним до керування транспортним засобом у колонці «Відмітка про придатність» навпроти відповідної категорії транспортного засобу вписується слово «придатний».
- У разі визначення водія (кандидата у водіїв) непридатним до керування транспортним засобом у колонці «Відмітка про придатність» навпроти відповідної категорії транспортного засобу вписується слово «непридатний».
- У колонці «Обмеження» навпроти відповідної категорії транспортного засобу можуть вписуватися допустимі обмеження: «окулярах (лінзах)»; «з ручним управлінням».
- Медична довідка підписується головою медичної комісії, що проводить попередній, періодичний чи позачерговий медичні огляди водія (кандидата у водіїв) транспортного засобу, та засвідчується печаткою закладу охорони здоров'я.

МІДИЧНА ДОВІДКА
(обов'язковий бланк окремою сторінкою)

Прийшло
Ім'я
По батькові
Дата і місце народження
Місце проживання
Група крові
Регу-фактор
Дата видачі
Дієвна до
Голова комісії
ФОТО
М.П.
Серія XXXX
№ 000000

24.2. Особам, котрі навчаються водінню автомобіля, повинно бути не менше 16 років, а мотоцикла чи мопеда – 14 років. Такі особи зобов'язані мати при собі документ, що засвідчує їхній вік.



24.3. Особа, яка навчається водінню транспортного засобу, зобов'язана знати і виконувати вимоги цих Правил.

24.4. Початкове навчання водінню транспортного засобу повинно проводитися на закритих майданчиках, автодромах або у місцях, де відсутні інші учасники дорожнього руху.

24.5. Навчальна їзда на дорогах дозволяється тільки в присутності спеціаліста з підготовки водіїв і за достатніх початкових навичок водіння у того, хто навчається.

24.6. та **24.7.** Виключено Постановою Кабінету Міністрів України.

24.8. Транспортні засоби (за винятком мотоциклів, мопедів та квадроциклів), на яких проводиться навчання, повинні мати розпізнавальні знаки «Учебний транспортний засіб» відповідно до вимог підпункту «к» пункту 30.3 цих Правил. Транспортні засоби (за винятком автобусів), які використовуються для навчання, також повинні бути обладнані додатковими педалями зчеплення (у разі коли конструкція транспортного засобу передбачає педаль зчеплення), акселератора (у разі коли конструкція транспортного засобу допускає можливість обладнання такою педалью) і гальмування, дзеркалом або дзеркалами заднього виду для спеціаліста з підготовки водіїв.



24.9. Забороняється навчання водінню транспортних засобів у житловій зоні, на дорогах для автомобілів та на автомагістралях.



5.1



5.3



5.34

25 РУХ ТРАНСПОРТНИХ ЗАСОБІВ У КОЛОНАХ

Отримати оперативну відповідь на будь-яке запитання по цьому розділі та подивитись відео (опціонально) можна за посиланням (наведіть камеру на QR-код)



bit.ly/3f70sYd

25.1. На кожному транспортному засобі, що рухається в складі колони, встановлюється розпізнавальний знак «Колона», передбачений підпунктом «є» пункту 30.3 цих Правил, і вмикається ближнє світло фар.

Розпізнавальний знак може не встановлюватися, якщо колону супроводжують оперативні транспортні засоби з увімкненими червоним, синім і червоним, зеленим або синім і зеленим проблисковими маячками та (або) спеціальними звуковими сигналами.

25.2. Транспортні засоби повинні рухатися в колоні лише в один ряд якнайближче до правого краю проїзної частини, за винятком випадків, коли вони супроводжуються оперативними транспортними засобами.

25.3. Швидкість руху колони та дистанція між транспортними засобами встановлюються старшим колони або за режимом руху головної машини відповідно до вимог цих Правил.

25.4. Колона, що рухається без супроводження оперативними транспортними засобами, повинна бути розділена на групи (не більше п'яти транспортних засобів у кожній), дистанція між якими повинна забез-

печувати можливість обгону групи іншими транспортними засобами.



25.5. У разі зупинки колони на дорозі на всіх транспортних засобах вмикається аварійна сигналізація.

25.6. Іншим транспортним засобам забороняється займати місце для постійного руху в колоні.

33 ДОРОЖНІ ЗНАКИ

Отримати оперативну відповідь на будь-яке запитання по цьому розділу та подивитись відео (опціонально) можна за посиланням (наведіть камеру на QR-код)



bit.ly/3f6P52o

1. ПОПЕРЕДЖУВАЛЬНІ ЗНАКИ

1.1 «Небезпечний поворот праворуч».



1.1



1.2

1.2 «Небезпечний поворот ліворуч».

Знаки 1.1 і 1.2 попереджають про заокруглення дороги радіусом менше 500 м поза населеними пунктами і менше 150 м – у населених пунктах або про заокруглення з обмеженою оглядовістю.

1.3.1, 1.3.2 «Декілька поворотів». Ділянка дороги з двома і більше розташованими один за одним небезпечними поворотами: 1.3.1 – з першим поворотом праворуч, 1.3.2 – з першим поворотом ліворуч.



1.3.1



1.3.2

1.4.1–1.4.7 «Напрямок повороту».

Знаки (1.4.1, 1.4.4, 1.4.6 – рух праворуч, 1.4.2, 1.4.5, 1.4.7 – рух ліворуч) показують напрямок повороту дороги, позначеної знаками 1.1 і 1.2, напрямком об'їзду перешкоди на дорозі, а знак 1.4.1, зокрема, – напрямком об'їзду центра перехрестя з круговим рухом; знак 1.4.3 (рух праворуч або ліворуч) показує напрямок руху на Т-подібних перехрестях, розгалуженнях доріг або об'їзду ділянки дороги, що ремонтується.



1.4.1



1.4.2



1.4.3



1.4.4



1.4.5



1.4.6



1.4.7

1.5.1–1.5.3 «Звуження дороги».

Знак 1.5.1 – звуження дороги з обох боків, 1.5.2 – з правого, 1.5.3 – з лівого боку.



1.5.1



1.5.2



1.5.3

1.6 «Крутий підйом».

1.7 «Крутий спуск». Знаки 1.6 і 1.7 попереджають про наближення до підйому або спуску, на якому діють вимоги розділу 28 цих Правил.



1.6



1.7

1.8 «Виїзд на набережну або берег». Виїзд на берег водойми, у тому числі на поромну переправу (застосовується з табличкою 7.11).



7.11



1.8

1.9 «Тунель». Попереджає про наближення до тунелю, позначеного знаком 5.74; споруди, що не має штучного освітлення, оглядовість в'їзного порталу якої обмежена і на під'їздах до якої звужена проїзна частина.



1.9

1.10 «Нерівна дорога».

Ділянка дороги, що має нерівності проїзної частини – хвилястості, напливи, спучування.



1.10



1.11

1.11 «Пагорб». Ділянка дороги з буграми, напливами чи неплавним стикуванням конструкцій мостів. Знак також може застосовуватися перед

штучно створюваними буграми у місцях, де необхідно примусово обмежити швидкість руху транспортних засобів (небезпечні виїзди з прилеглих територій, місця з інтенсивним рухом дітей через дорогу тощо).



1.12

1.12 «Вибоїна». Ділянка дороги з вибоїнами чи просіданнями дорожнього покриття на проїзній частині.



1.13

1.13 «Слизька дорога». Ділянка дороги з підвищеною слизькістю проїзної частини.

1.14 «Викидання кам'яних матеріалів». Ділянка дороги, на якій можливе викидання гравію, щебеню тощо з-під коліс транспортних засобів.



1.14



1.15

1.15 «Небезпечне узбіччя». Підвищене, занижене, зруйноване узбіччя або узбіччя, на якому виконуються ремонтні роботи.



1.16



1.17

1.16 «Падіння каміння». Ділянка дороги, на якій можуть бути падіння каміння, обвали, зсуви.

1.17 «Боковий вітер». Ділянка дороги, на якій можливий сильний боковий вітер або його раптові пориви.



1.18

1.18 «Низьколітаючі літаки». Ділянка дороги, яка проходить поблизу аеродрому або над якою літаки чи вертольоти пролітають на невеликій висоті.



1.19



1.20

1.19 «Перехрещення з рухом по колу».

1.20 «Перехрещення з трамвайною колією». Місце перетинання дороги з трамвайною колією на перехресті з обмеженою оглядовістю чи поза ним.



1.21



1.22

1.21 «Перехрещення рівнозначних доріг».

1.22 «Перехрещення з другою рівною дорогою».



1.23.1



1.23.2

1.23.1–1.23.4 «Прилягання другорядної дороги». Знак 1.23.1 – прилягання з правого боку, 1.23.2 – з лівого боку, 1.23.3 – з правого і лівого боку, 1.23.4 – з лівого і правого боку.



1.23.3



1.23.4

1.24 «Світлофорне регулювання». Перехрестя, пішохідний перехід або ділянка дороги, рух на якій регулюється світлофором.



1.24



1.25

1.25 «Розвідний міст». Наближення до розвідного моста.

1.26 «Двосторонній рух». Початок ділянки дороги (проїзної частини) із зустрічним рухом після одностороннього.



1.26



1.27

1.27 «Залізничний переїзд із шлагбаумом».

34 ДОРОЖНЯ РОЗМІТКА

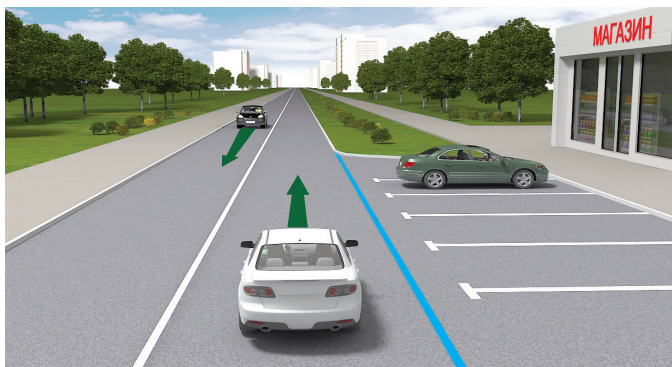
Отримати оперативну відповідь на будь-яке запитання по цьому розділу та подивитись відео (опціонально) можна за посиланням (наведіть камеру на QR-код)



bit.ly/2YeXQAR

1. ГОРИЗОНТАЛЬНА РОЗМІТКА

Лінії горизонтальної розмітки мають білий колір. Синій колір має лінія 1.33. Жовтий колір мають лінії 1.4, 1.10.1–1.10.3, 1.17.1–1.17.3, 1.23, 1.25, а також лінії тимчасової розмітки. Червоно-білий колір мають лінії 1.14.2, 1.14.3, 1.15.



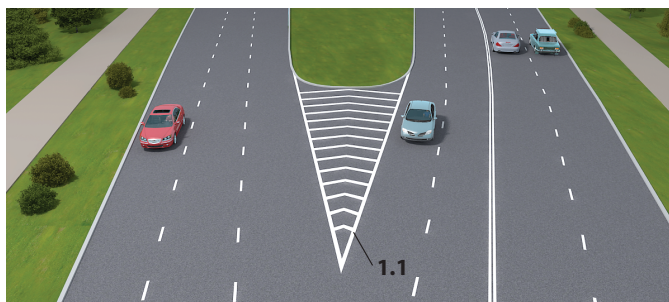
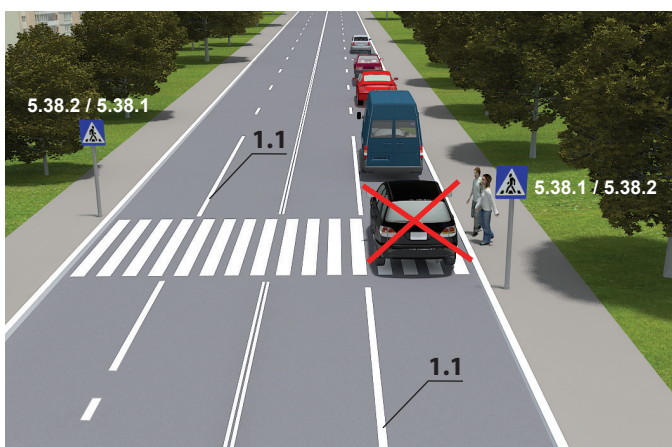
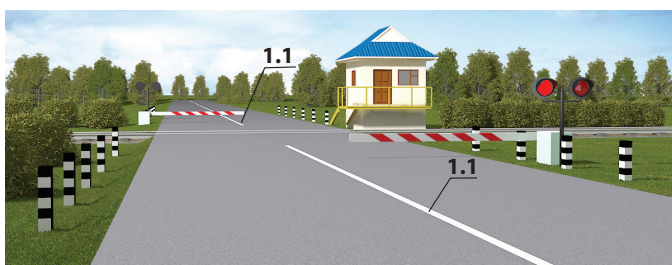
Розмітка 1.29–1.32 дублює зображення знаків.

Горизонтальна розмітка має таке значення:

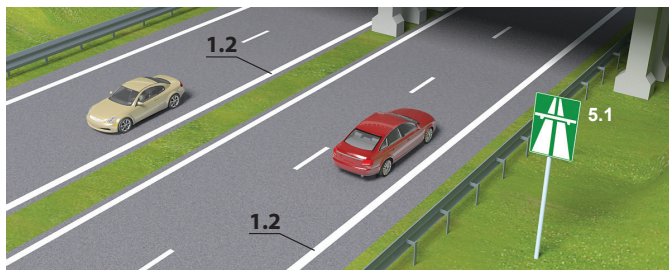
1.1 (вузька суцільна лінія) — поділяє транспортні потоки протилежних напрямків (осьова розмітка) на дорогах з двома чи трьома (2 + 1) смугами руху в обох напрямках, позначає межі смуг руху у попутному напрямку (розділювальна розмітка), позначає межі проїзної частини, на які в'їзд заборонено (напрявні острівці та острівці безпеки); розділяє пішохідний і велосипедний рух на суміжних пішохідних та велосипедних доріжках, позначених знаком 4.18; розділяє смуги на велосипедних доріжках з двостороннім рухом у разі наближення до велосипедного переїзду, позначеного розміткою 1.15;



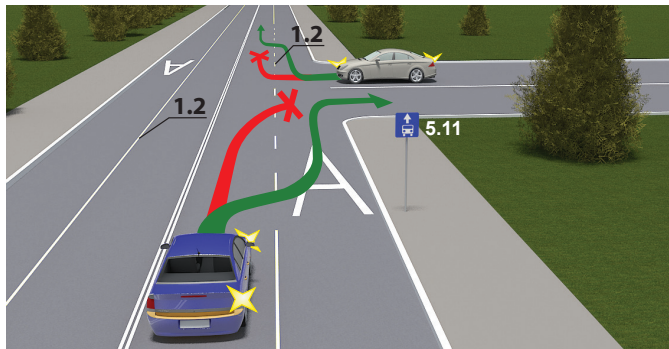
4.18



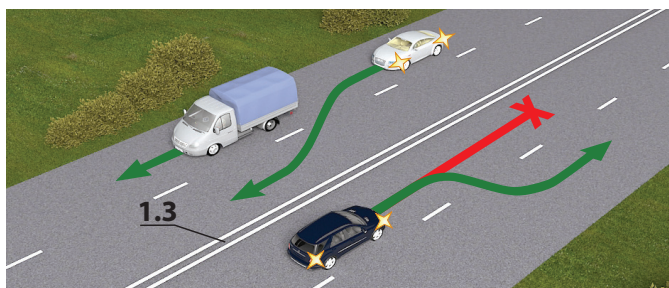
1.2 (широка суцільна лінія) — позначає край проїзної частини (крайова розмітка) автомобільних доріг та вулиць, межі смуги для руху маршрутних транспортних засобів або велосипедної смуги.



У місцях, де на смугу маршрутних транспортних засобів дозволено заїзд іншим транспортним засобам, ця лінія може бути переривчастою;



1.3 — поділяє транспортні потоки протилежних напрямків на дорогах, які мають чотири і більше смуг руху або на ділянках доріг з трьома (2 + 1) смугами;



ШТРАФИ ТА ІНШІ САНКЦІЇ ДЛЯ ВОДІЇВ ТА ПІШОХОДІВ (КУПАП)

Актуальні штрафи КУПАП
завжди можна знайти тут
(наведіть камеру на QR-код)



bit.ly/3rz6NBD

КУПАП — кодекс України про адміністративні правопорушення;

ТЗ — транспортний засіб;

| КУПАП | Порушення та санкції | |
|---------------|---|---------------------|
| ст. 121 ч. 1 | <p>Керування водієм транспортним засобом, що має несправності системи гальмового або рульового керування, тягово-зчіпного пристрою, зовнішніх світлових приладів (темної пори доби) чи інші технічні несправності, з якими відповідно до встановлених правил експлуатація його забороняється, або переобладнаний з порушенням відповідних правил, норм і стандартів</p> <p>Санкції: Штраф 340 грн</p> | |
| ст. 121 ч. 2 | <p>Керування водієм транспортним засобом, який використовується для надання послуг з перевезення пасажирів, що має несправності, передбачені частиною першою цієї статті, або технічний стан і обладнання якого не відповідають вимогам стандартів, правил дорожнього руху і технічної експлуатації</p> <p>Санкції: Штраф 680 грн</p> | |
| ст. 121 ч. 3 | <p>Керування водієм транспортним засобом, що підлягає обов'язковому технічному контролю, але своєчасно його не пройшов</p> <p>Санкції: Штраф 340 грн</p> | |
| ст. 121 ч. 4 | <p>Повторне протягом року вчинення будь-якого з порушень, передбачених ч.ч.1-3 цієї статті</p> <p>Санкції: Штраф від 850 до 1700 грн з позбавленням права керування транспортними засобами на строк від 3 до 6 місяців або адміністративний арешт на строк від 5 до 10 діб.</p> | |
| ст. 121 ч. 5 | <p>Порушення правил користування ременями безпеки або мотозоломами</p> <p>Санкції: Штраф 510 грн</p> | |
| | | |
| | | |
| ст. 121 ч. 6 | <p>Керування водієм транспортним засобом, не зареєстрованим або не перереєстрованим в установленому порядку, його експлуатація без номерного знака або з номерним знаком, що не належить цьому засобу чи не відповідає вимогам стандартів, або з номерним знаком, закріпленим у не встановленому для цього місці, закритим іншими предметами, у тому числі з нанесенням покриття або застосуванням матеріалів, що перешкоджають чи ускладнюють його ідентифікацію, чи забрудненим, що не дозволяє чітко визначити символи номерного знака з відстані двадцяти метрів, перевернутим чи неосвітленим</p> <p>Санкції: Штраф 850 грн</p> | <p>НЕМАЄ НОМЕРА</p> |
| ст. 121 ч. 7 | <p>Повторне протягом року вчинення будь-якого з порушень, передбачених ч.6 ст. цієї статті</p> <p>Санкції: Штраф 1700 грн або громадські роботи на строк від 30 до 40 годин, з оплатним вилученням ТЗ чи без такого</p> | |
| ст. 121 ч. 8 | <p>Керування водієм транспортним засобом, щодо якого порушено обмеження, встановлені Митним кодексом України, а саме: порушено строки його тимчасового ввезення та/або переміщення в митному режимі транзиту; транспортний засіб використовується для цілей підприємницької діяльності та/або отримання доходів в Україні; транспортний засіб передано у володіння, користування або розпорядження особі, яка не ввозила його на митну територію України або не поміщувала в митний режим транзиту</p> <p>Санкції: Штраф 8500 грн</p> | |
| ст. 121 ч. 9 | <p>Повторне протягом року вчинення порушення, передбаченого частиною восьмою цієї статті</p> <p>Санкції: Штраф 17000 грн з позбавленням права керування транспортними засобами на строк один рік та з оплатним вилученням транспортного засобу чи без такого</p> | |
| ст. 121 ч. 10 | <p>Порушення правил перевезення дітей</p> <p>Санкції: Штраф 510 грн</p> | |
| ст. 121 ч. 11 | <p>Повторне протягом року вчинення порушення, передбаченого частиною десятою цієї статті</p> <p>Санкції: Штраф 850 грн</p> | |