

Зміст

1. Загальні положення	3
2. Обов'язки і права водіїв механічних транспортних засобів.	17
3. Рух транспортних засобів із спеціальними сигналами.	22
4. Обов'язки і права пішоходів	24
5. Обов'язки і права пасажирів.	27
6. Вимоги до велосипедистів	28
7. Вимоги до осіб, які керують гужовим транспортом, і погоничів тварин	30
8. Регулювання дорожнього руху	31
9. Попереджувальні сигнали	37
10. Початок руху та зміна його напрямку	40
11. Розташування транспортних засобів на дорозі	43
12. Швидкість руху.	47
13. Дистанція, інтервал, зустрічний роз'їзд.	49
14. Обгін	50
15. Зупинка і стоянка	52
16. Проїзд перехресть	56
17. Переваги маршрутних транспортних засобів	61
18. Проїзд пішохідних переходів і зупинок транспортних засобів	63
19. Користування зовнішніми світловими приладами.	64
20. Рух через залізничні переїзди	66
21. Перевезення пасажирів	68
22. Перевезення вантажу.	70
23. Буксирування та експлуатація транспортних составів.	71
24. Навчальна їзда	73
25. Рух транспортних засобів у колонах	73
26. Рух у житловій та пішохідній зоні.	74
27. Рух по автомагістралях і дорогах для автомобілів.	74
28. Рух по гірських дорогах і на крутих спусках	75
29. Міжнародний рух	76
30. Номерні, розпізнавальні знаки, написи і позначення	76
Номерні, розпізнавальні знаки, написи та позначення на транспортних засобах	78
31. Технічний стан транспортних засобів та їх обладнання.	78
32. Окремі питання дорожнього руху, що потребують узгодження	81
33. Дорожні знаки	82
34. Дорожня розмітка	96

ДОДАТКИ

• Штрафи та інші санкції для водіїв та пішоходів (КУпАП)	102
• Штрафи та інші санкції для водіїв та пішоходів (Кримінальний кодекс)	110
• Автоматична фіксація порушень ПДР.	111
• Дії водія при ДТП	112
• Повідомлення про дорожньо-транспортну пригоду (Європротокол)	114
• Обов'язкове страхування цивільно-правової відповідальності власників ТЗ (ОСЦПВ).	116
• Екстренна допомога у разі ДТП	116
• Перелік лікарських засобів, які повинні бути у медичних аптечках першої медичної допомоги для пасажирських транспортних засобів	121

1 ЗАГАЛЬНІ ПОЛОЖЕННЯ

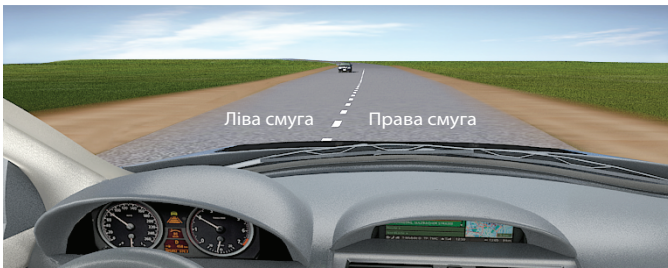
Отримати оперативну відповідь на будь-яке запитання по цьому розділі можна за посиланням (наведіть камеру на QR-код)



bit.ly/2YeH3zu

1.1. Ці Правила відповідно до Закону України «Про дорожній рух» встановлюють єдиний порядок дорожнього руху на всій території України. Інші нормативні акти, що стосуються особливостей дорожнього руху (перевезення спеціальних вантажів, експлуатація транспортних засобів окремих видів, рух на закритій території тощо), повинні ґрунтуватися на вимогах цих Правил.

1.2. В Україні встановлено правосторонній рух транспортних засобів.

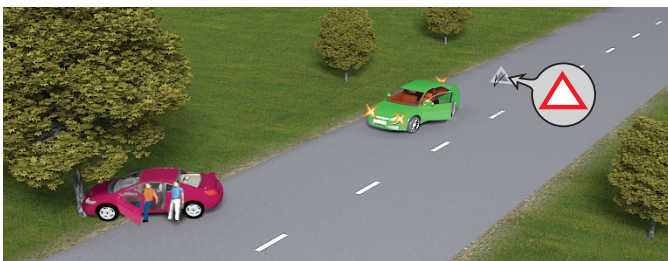


1.3. Учасники дорожнього руху зобов'язані знати й неухильно виконувати вимоги цих Правил, а також бути взаємно ввічливими.

1.4. Кожний учасник дорожнього руху має право розраховувати на те, що й інші учасники виконують ці Правила.

1.5. Дії або бездіяльність учасників дорожнього руху та інших осіб не повинні створювати небезпеку чи перешкоду для руху, загрожувати життю або здоров'ю громадян, завдавати матеріальних збитків.

Особа, яка створила такі умови, зобов'язана негайно вжити заходів до забезпечення безпеки дорожнього руху на цій ділянці дороги та вжити всіх можливих заходів до усунення перешкод, а якщо це неможливо, попередити про них інших учасників дорожнього руху, повідомити уповноважений підрозділ Національної поліції, власника дороги або уповноважений ним орган.



При наданні допомоги потерпілим, слід пам'ятати про збереження доказів та розташування транспортного засобу. Необхідно зберегти їх до моменту прибуття поліцейських. Допомогу потерпілим надавати лише в крайніх випадках – краще дочекатися швидкої допомоги.

1.6. Використовувати дороги не за їх призначенням дозволяється з урахуванням вимог статей 36-38 Закону України «Про автомобільні дороги».

1.7. Водії зобов'язані бути особливо уважними до таких категорій учасників дорожнього руху, як велосипедисти, особи, які рухаються в кріслах колісних, та пішоходи. Усі учасники дорожнього руху повинні бути особливо обережними до дітей, людей похилого віку та осіб з явними ознаками інвалідності.

1.8. Обмеження в дорожньому русі, крім передбачених цими Правилами, можуть бути запроваджені в установленому законодавством порядку.

1.9. Особи, які порушують ці Правила, несуть відповідальність згідно із законодавством.

1.10. Терміни, що наведені у цих Правилах, мають таке значення:

автобус – автомобіль з кількістю місць для сидіння більше дев'яти з місцем водія включно, який за своєю конструкцією та обладнанням призначений для перевезення пасажирів та їх багажу із забезпеченням необхідного комфорту та безпеки;



Мікроавтобус



Автобус загального призначення



Міжміський автобус



Автобус далекого прямування



Зчленований автобус



Спеціальний автобус



Міський автобус дво- або триверний

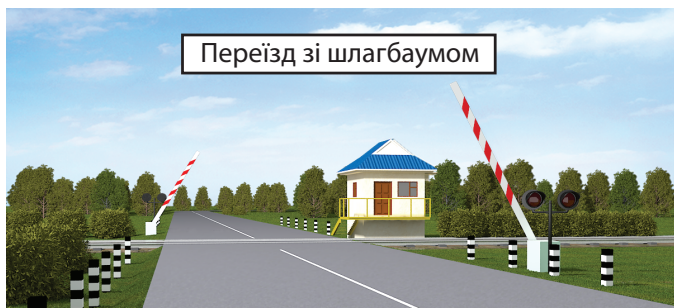


Спеціалізований автобус

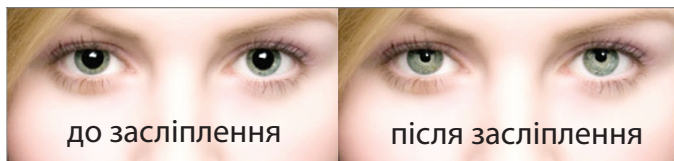
автомагістраль – автомобільна дорога, що спеціально побудована і призначена для руху транспортних засобів, не призначена для в'їзду на прилеглу територію або виїзду з неї;



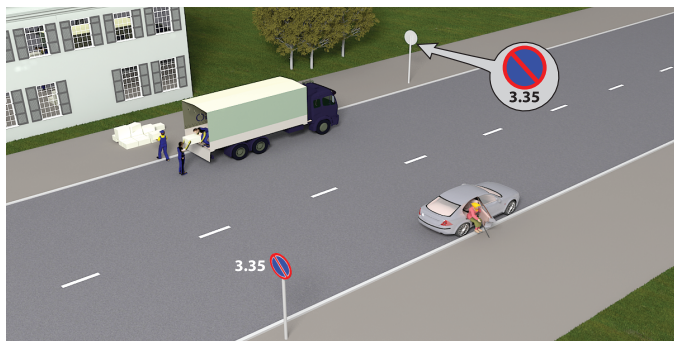
залізничний переїзд – перехрещення дороги із залізничними коліями на одному рівні;



засліплення – фізіологічний стан водія внаслідок дії світла на його зір, коли водій об'єктивно не має можливості виявити перешкоди чи розпізнати межі елементів дороги на мінімальній відстані;



зупинка – припинення руху транспортного засобу на час до 5 хвилин або більше, якщо це необхідно для посадки (висадки) пасажирів чи завантаження (розвантаження) вантажу, виконання вимог цих Правил (надання переваги в русі, виконання вимог регулювальника, сигналів світлофора тощо);



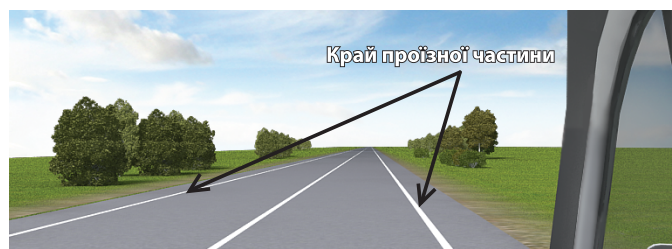
колона пішоходів – організована група людей, які рухаються по проїзній частині в одному напрямку;



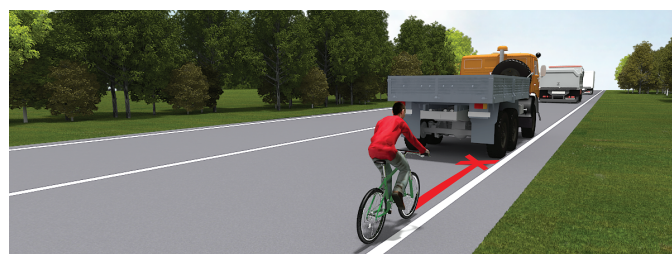
колона транспортних засобів – організована група з трьох і більше транспортних засобів, що разом рухаються в одному напрямку безпосередньо один за одним з постійно увімкненим ближнім світлом фар;



край проїзної частини (для нерейкових транспортних засобів) – видима умовна чи позначена дорожньою розміткою лінія на проїзній частині в місці її прилягання до узбіччя, тротуару, газону, розділювальної смуги, смуги для руху трамваїв, велосипедної або пішохідної доріжки;



крайне положення на проїзній частині – положення транспортного засобу на відстані від краю проїзної частини (середини проїзної частини або розділювальної смуги), яка не дає можливості рухатися попутному транспортному засобу (у тому числі двоколісному) ще ближче до краю проїзної частини (середини проїзної частини або розділювальної смуги);



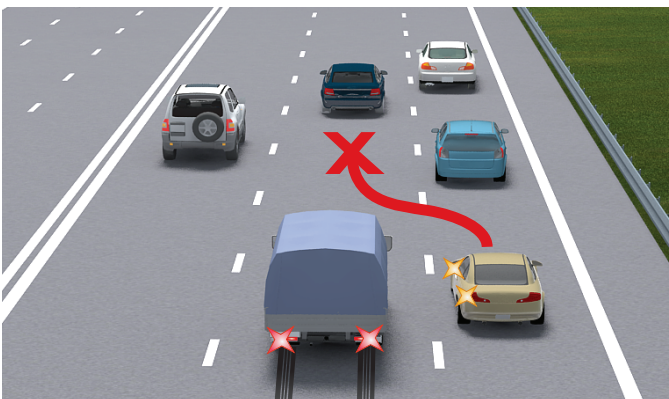
г) під час руху на мотоциклі і мопеді бути в застібнутому мотошоломі і не перевозити пасажирів без застібнутих мотошоломів;



г) не забруднювати проїзну частину та смугу відведення автомобільних доріг;



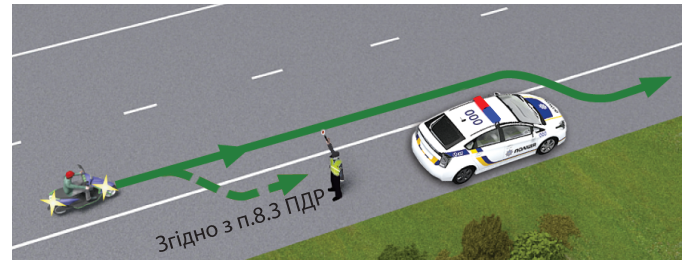
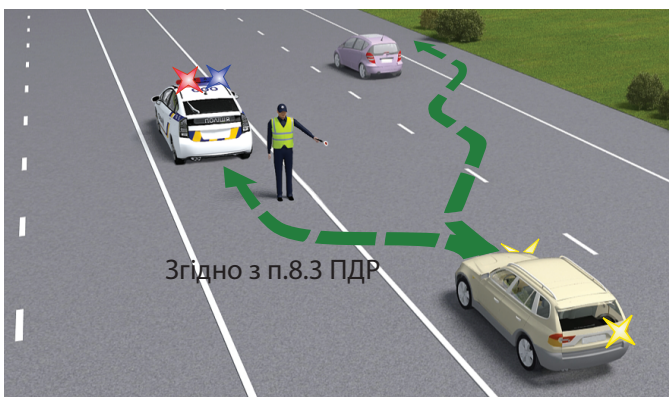
д) не створювати своїми діями загрози безпеці дорожнього руху;



е) повідомляти дорожньо-експлуатаційним організаціям або уповноваженим підрозділам Національної поліції про виявлені факти створення перешкод для дорожнього руху;

є) не вчиняти дій, внаслідок яких може бути пошкоджено автомобільні дороги та їх складові, а також завдано шкоди користувачам;

2.4. На вимогу поліцейського водій повинен зупинитися з дотриманням вимог цих Правил, а також:



а) пред'явити для перевірки документи, зазначені в пункті 2.1;

б) дати можливість перевірити номери агрегатів і комплектність транспортного засобу;

в) дати можливість оглянути транспортний засіб відповідно до законодавства за наявності на те законних підстав, у тому числі провести з використанням спеціальних пристроїв (приладів) зчитування інформації із самоклеючої мітки радіочастотної ідентифікації про проходження обов'язкового технічного контролю транспортним засобом, а також перевірку технічного стану транспортних засобів, які відповідно до законодавства підлягають обов'язковому технічному контролю.

2.4¹. У місці здійснення габаритно-вагового контролю на вимогу працівника пункту габаритно-вагового контролю або поліцейського водій вантажного автомобіля (в тому числі механічного транспортного засобу) повинен зупинитися з дотриманням вимог цих Правил, а також:

а) передати для перевірки документи, зазначені в підпунктах «а», «б» і «г» пункту 2.1 цих Правил;

б) надати транспортний засіб та причіп (за наявності) для вагового та/або габаритного контролю відповідно до встановленої процедури.

2.4². У разі виявлення під час здійснення габаритно-вагового контролю невідповідності фактичних вагових та/або габаритних параметрів установленим нормам і правилам рух такого транспортного засобу та/або причепу забороняється до отримання в установленому порядку дозволу на проїзд автомобільними дорогами транспортних засобів, вагові або габаритні параметри яких перевищують нормативні, про що складається відповідний акт.

2.4³. На ділянках доріг у межах прикордонної смуги та контрольованого прикордонного району на вимогу уповноваженої особи Держприкордонслужби водій повинен зупинитися з дотриманням вимог цих Правил, а також:

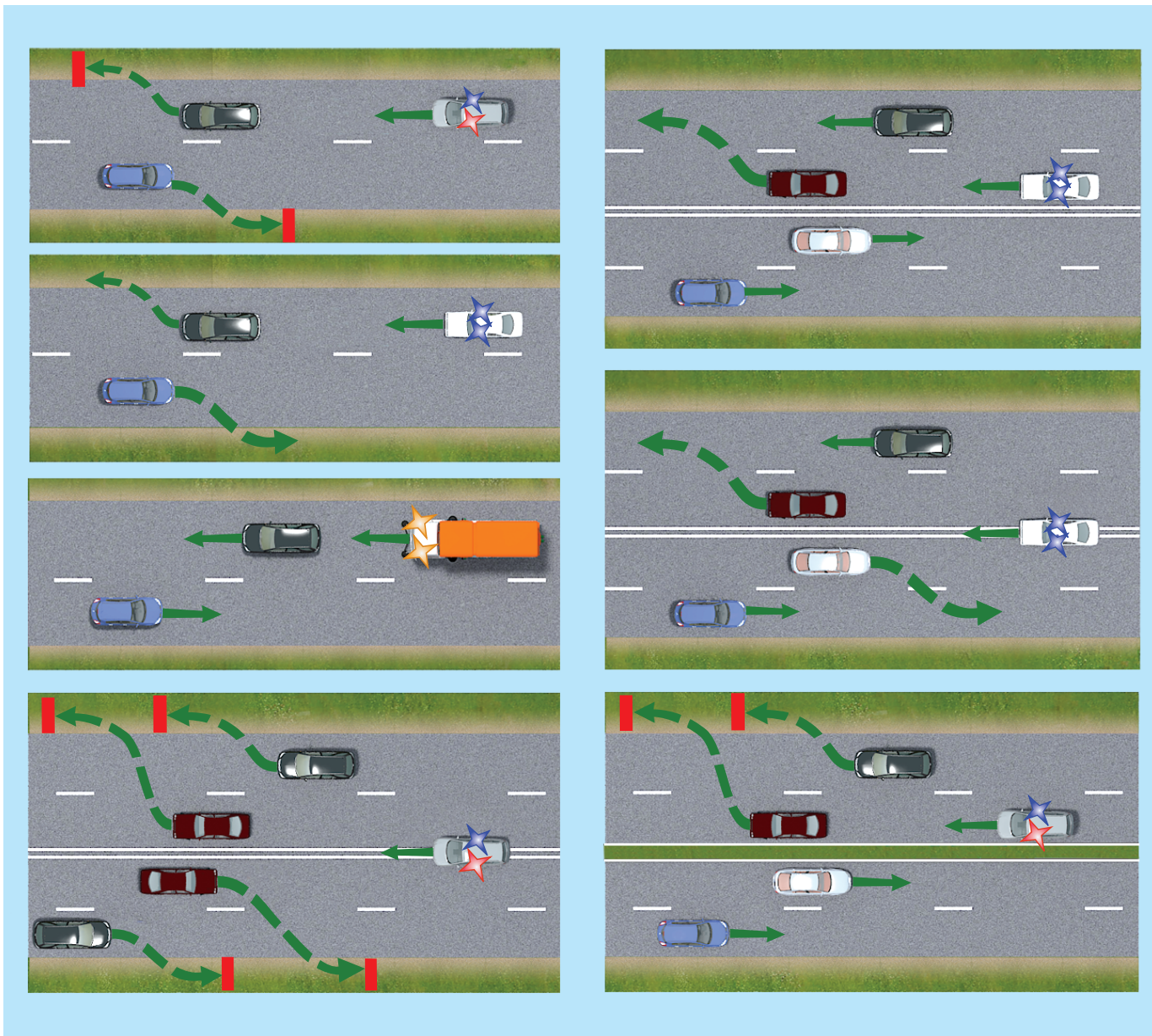
а) пред'явити для перевірки документи, зазначені в підпункті «б» пункту 2.1;

б) дати можливість оглянути транспортний засіб і перевірити номери його агрегатів.

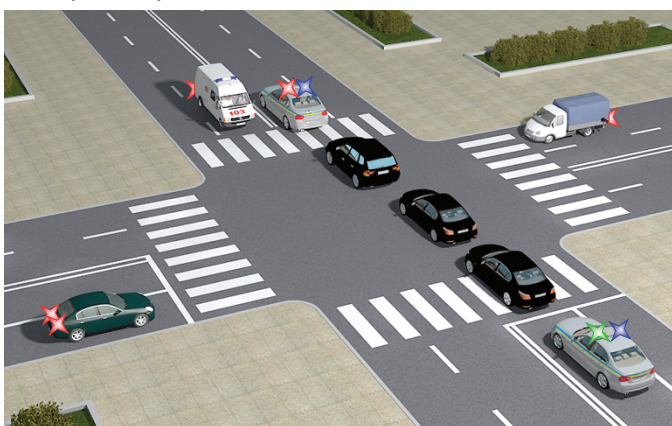
2.5. Водій повинен на вимогу поліцейського пройти в установленому порядку медичний огляд з метою встановлення стану алкогольного, наркотичного чи іншого сп'яніння або перебування під впливом лікарських препаратів, що знижують увагу та швидкість реакції.

2.6. За рішенням поліцейського за наявності відповідних підстав водій зобов'язаний пройти позачерговий медичний огляд з метою визначення здатності безпечно керувати транспортним засобом.

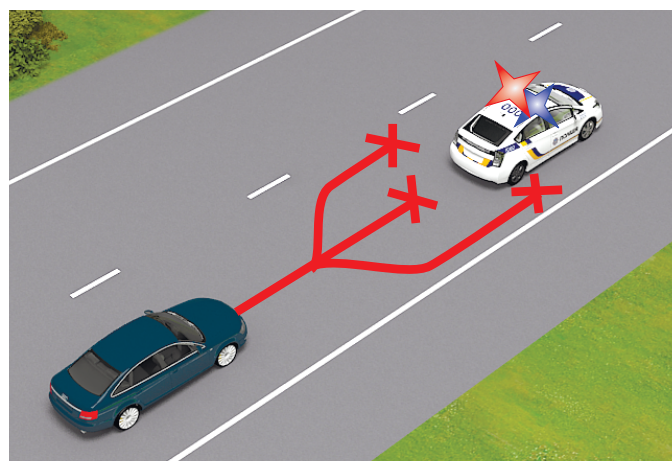
2.7. Водій, крім водіїв транспортних засобів дипломатичних та інших представництв іноземних держав, міжнародних організацій, оперативних і спеціальних транспортних засобів, повинен надавати транспортний засіб:



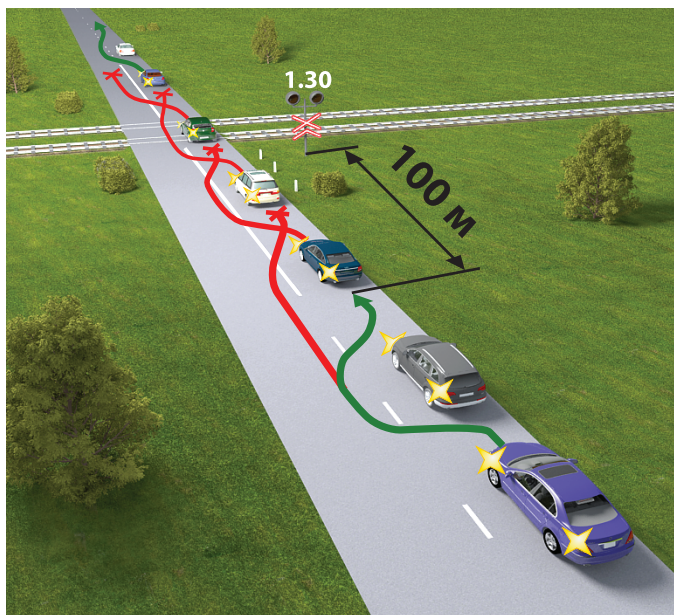
3.3. Якщо під час супроводження колони транспортних засобів на транспортному засобі, що рухається попереду колони, увімкнено проблisкові маячки синього і червоного або лише червоного кольору, колону повинен замиkати транспортний засіб з увімкненим зеленим або синім і зеленим проблisковими маячками, після проїзду якого скасовуються обмеження на рух інших транспортних засобів.



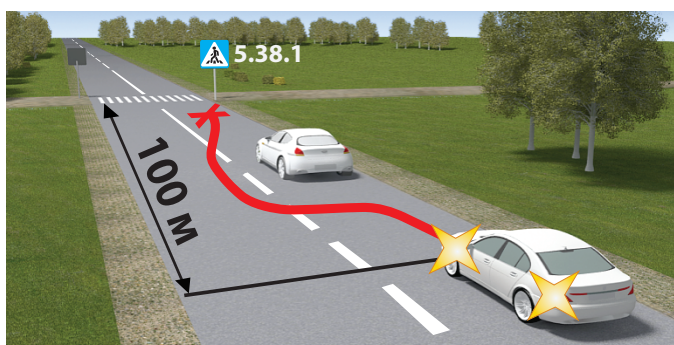
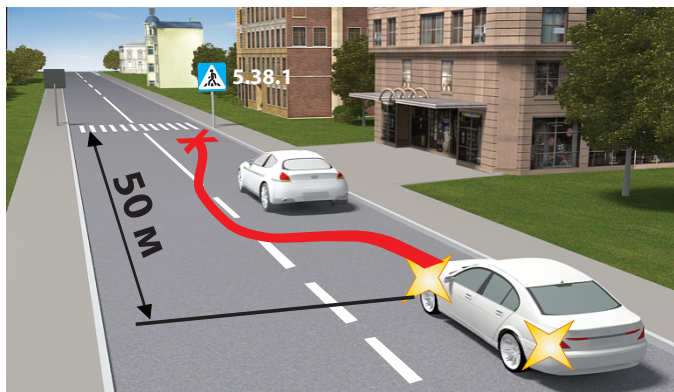
3.4. Забороняється здійснювати обгін і випередження транспортних засобів з увімкненими проблisковими маячками синього і червоного або лише червоного кольору та зеленого або синього і зеленого кольору і супроводжуваних ними транспортних засобів (колони), а також рухатися по суміжних смугах із швидкістю колони або займати місце в колоні.



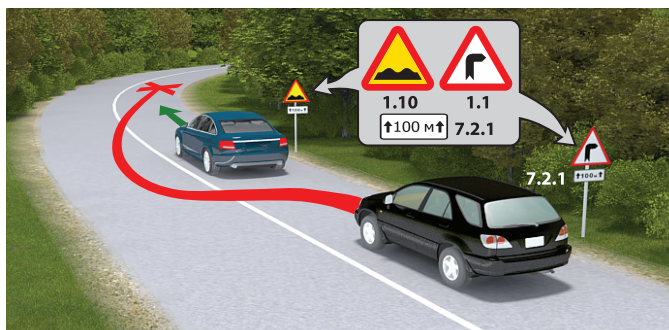
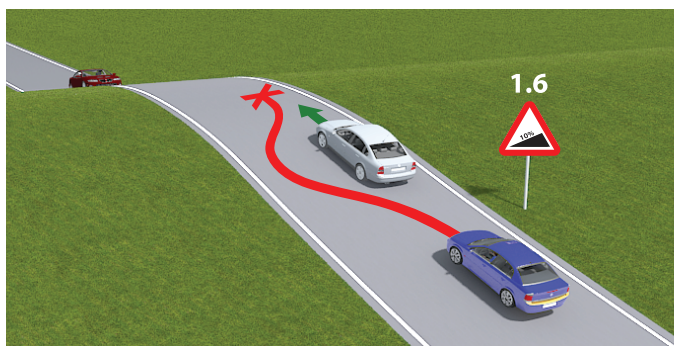
б) на залізничних переїздах і ближче ніж за 100 м перед ними;



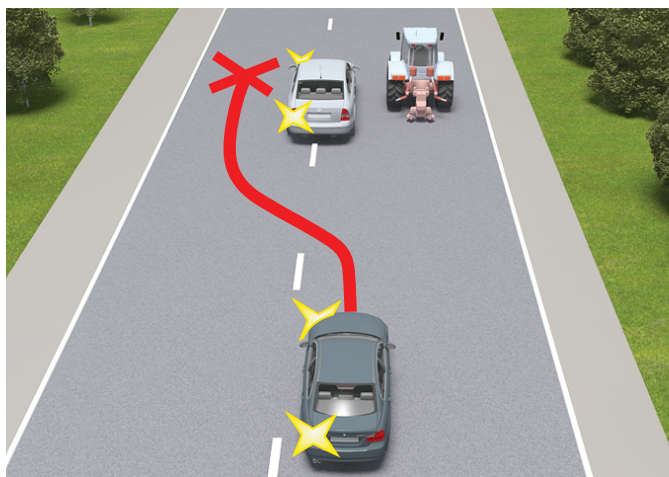
в) ближче ніж за 50 м перед пішохідним переходом у населеному пункті і 100 м – поза населеним пунктом;



г) у кінці підйому, на мостах, естакадах, шляхопроводах, крутих поворотах та інших ділянках доріг з обмеженою оглядовістю чи в умовах недостатньої видимості;



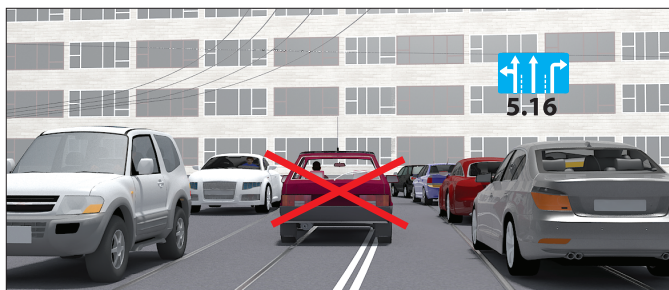
г) транспортного засобу, який здійснює обгін або об'їзд;

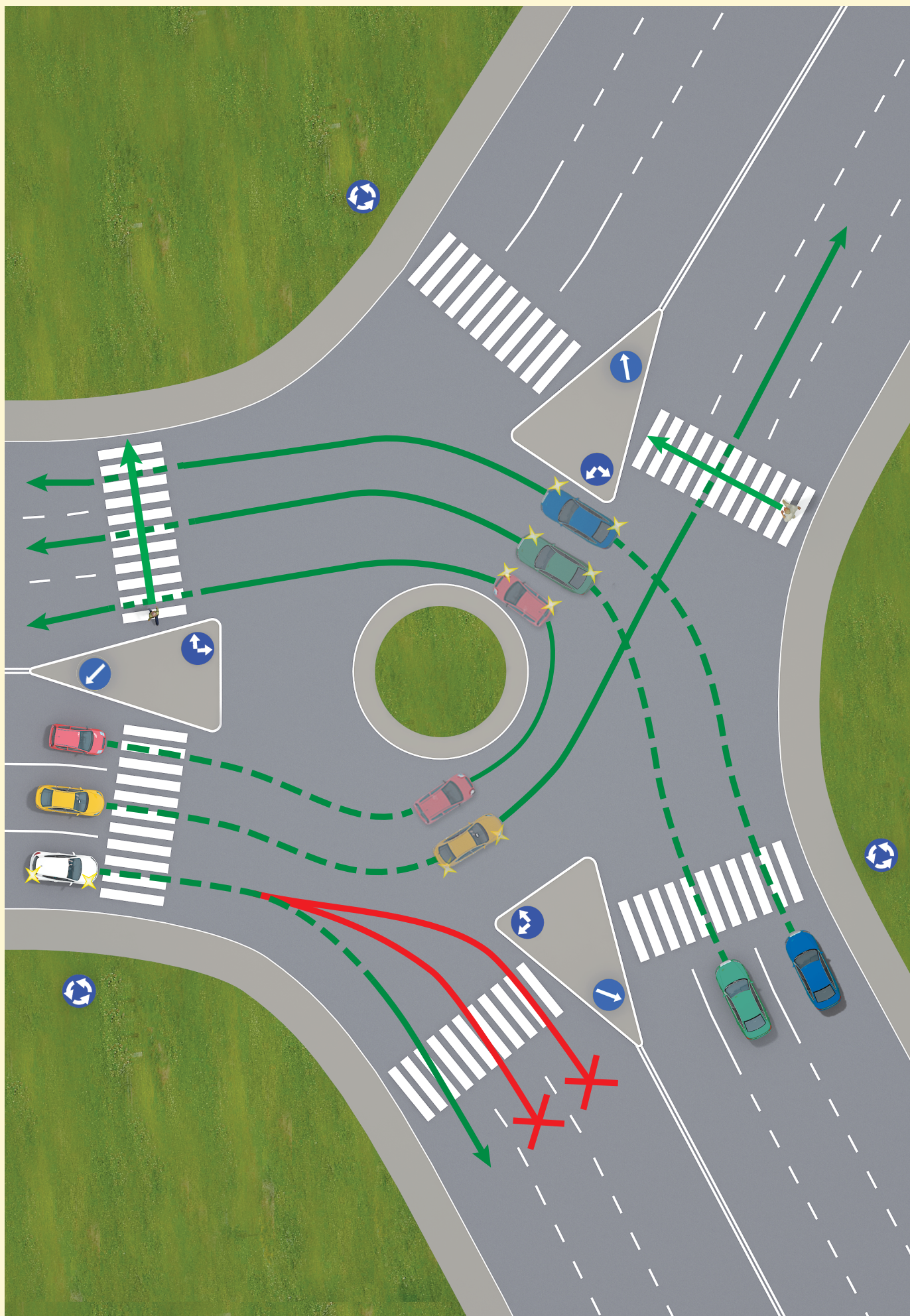


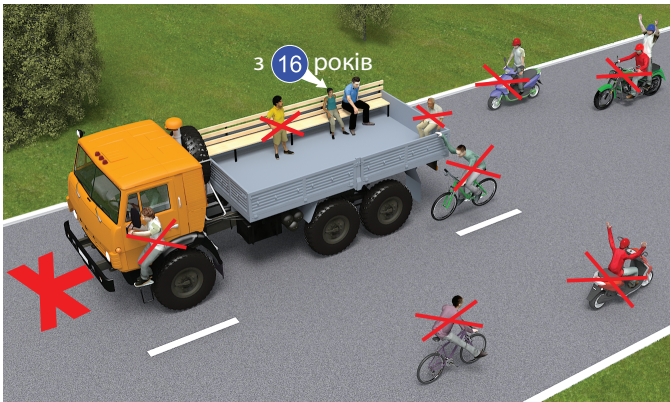
д) у тунелях;



е) на дорогах, що мають дві і більше смуги для руху в одному напрямку;







21.6. Вантажний автомобіль, що використовується для перевезення пасажирів, повинен бути обладнаний сидіннями, закріпленими в кузові на відстані не менш як 0,3 м від верхнього краю борту і 0,3-0,5 м від підлоги. Сидіння, що розташовані вздовж заднього або бокового борту, повинні мати міцні спинки.

21.7. Кількість пасажирів, які перевозяться в кузові вантажного автомобіля, не повинна перевищувати кількості обладнаних для сидіння місць.

21.8. Військовослужбовці строкової служби, які мають посвідчення водія транспортного засобу категорії «С», допускаються до перевезення пасажирів у кузові пристосованого для цього вантажного автомобіля згідно з кількістю обладнаних для сидіння місць після проходження спеціальної підготовки і стажування протягом 6 місяців.

21.9. Перед поїздкою водій вантажного автомобіля повинен проінструктувати пасажирів про їх обов'язки та правила посадки, висадки, розміщення і поведінки в кузові.

Починати рух можна, лише переконавшись, що створено умови для безпечного перевезення пасажирів.

21.10. Проїзд у кузові вантажного автомобіля, не обладнаного для перевезення пасажирів, дозволяється лише особам, які супроводжують вантаж або їдуть за ним, за умови, що вони забезпечені місцями для сидіння, розташованими згідно з вимогами пункту 21.6 цих Правил і техніки безпеки. Кількість пасажирів у кузові та кабіні не повинна перевищувати 8 чоловік.

21.11. Забороняється перевозити:

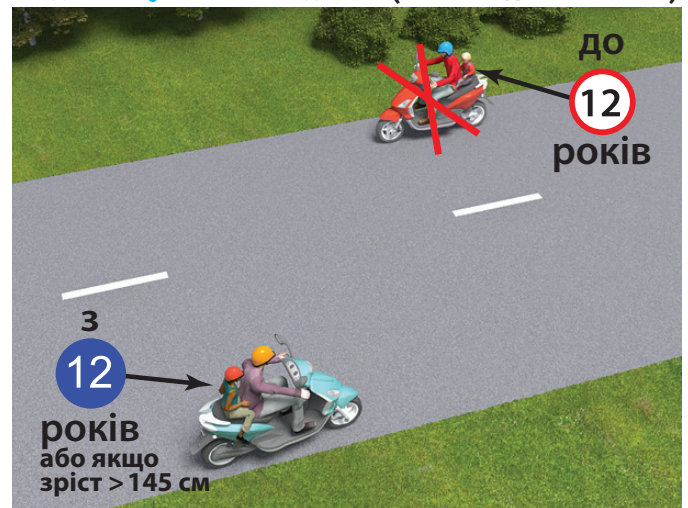
а) пасажирів поза кабіною автомобіля (крім передбачених цими Правилами випадків перевезення пасажирів у кузові вантажного автомобіля з бортовою платформою або в кузові-фургоні, призначених для перевезення пасажирів), у кузові автомобіля-самоскида, трактора, інших самохідних машин, на вантажному причепі, напівпричепі, в причепі-дачі, в кузові вантажного мотоцикла;

б) дітей, зріст яких менше 145 см, у транспортних засобах без використання дитячих утримуючих систем, що дають змогу пристебнути дитину за допомогою ременів безпеки, передбачених конструкцією цього транспортного засобу; на задньому сидінні мотоцикла та мопеда, крім:

– транспортних засобів, що здійснюють регулярні, регулярні спеціальні та нерегулярні пасажирські автобусні перевезення, за умови дотримання встановлених цими Правилами обмежень швидкості руху;

– спеціалізованих санітарних автомобілів бригад екстреної (швидкої) медичної допомоги, оперативних транспортних засобів Міноборони, МВС, Національної поліції,

ДСНС, Держприкордонслужби, Служби безпеки, Управління державної охорони під час виконання ними невідкладного службового завдання; (№152 від 24.02.2021)



в) дітей до 16-річного віку в кузові будь-якого вантажного автомобіля;

г) організовані групи дітей у темну пору доби.

21.12. Дитячі утримуючі системи повинні використовуватися у транспортних засобах, обладнаних ременями безпеки чи системами з'єднання дитячої утримуючої системи, передбаченими їх конструкцією, та відповідати вимогам чинних в Україні правил і нормативів. (№152 від 24.02.2021)

21.13. Дитячі утримуючі системи встановлюють на місцях для сидіння, крім першого ряду. У разі перевезення дитини віком до трьох років у легковому автомобілі на місці для сидіння першого ряду допускається встановлення дитячих утримуючих систем, які встановлюються проти напрямку руху з обов'язковим відключенням фронтальної подушки безпеки цього місця для сидіння (у разі її наявності). (№152 від 24.02.2021)

21.14. Дитячі утримуючі системи встановлюють та використовують відповідно до інструкцій виробників цих систем та транспортних засобів. (№152 від 24.02.2021)

21.15. Характеристики дитячої утримуючої системи повинні відповідати масі та зросту дитини, яка у ній перевозиться. (№152 від 24.02.2021)

21.16. Діти повинні перебувати у дитячих утримуючих системах у пристебнутому положенні. (№152 від 24.02.2021)

29 МІЖНАРОДНИЙ РУХ

Отримати оперативну відповідь на будь-яке запитання по цьому розділу можна за посиланням (наведіть камеру на QR-код)



bit.ly/30Usawt

29.1. Водій механічного транспортного засобу, що прибуває до України з іншої країни, а також водій – громадянин України, який виїжджає за кордон, повинні мати:

а) реєстраційні документи на транспортний засіб і посвідчення водія, що відповідають вимогам Конвенції про дорожній рух (Відень, 1968);

б) реєстраційний номерний знак на транспортному засобі, літери якого відповідають латинському алфавіту, а також розпізнавальний знак держави, в якій його зареєстровано.



29.2. Транспортний засіб, що перебуває в міжнародному русі на території України більше двох місяців, повинен бути тимчасово зареєстрований в уповноваженому органі МВС, крім транспортних засобів, що належать іноземним громадянам та особам без громадянства, які перебувають в Україні на відпочинку чи лікуванні за відповідними путівками або іншими документами на визначений органами Держмитслужби термін.

30 НОМЕРНІ, РОЗПІЗНАВАЛЬНІ ЗНАКИ, НАПИСИ І ПОЗНАЧЕННЯ

Отримати оперативну відповідь на будь-яке запитання по цьому розділу можна за посиланням (наведіть камеру на QR-код)



bit.ly/3cL1wPV

30.1. Власники механічних транспортних засобів і причепів до них повинні зареєструвати (перереєструвати) їх в уповноваженому органі МВС або провести відомчу реєстрацію в разі, якщо законом встановлена обов'язковість проведення такої реєстрації, незалежно від їхнього технічного стану протягом 10 діб з моменту придбання (отримання), митного оформлення або переобладнання чи ремонту, якщо необхідно внести зміни до реєстраційних документів.

30.2. На механічних транспортних засобах (за винятком трамваїв і тролейбусів) і причепах у передбачених для цього місцях встановлюються номерні знаки відповідного зразка, а в правій верхній частині вітрового скла (на внутрішньому боці) транспортного засобу, що підлягає обов'язковому технічному контролю, закріплюється самоклейна мітка радіочастотної ідентифікації про проходження обов'язкового технічного контролю транспортним засобом (крім причепів і напівпричепів).

На трамваях і тролейбусах наносяться реєстраційні номери, що надаються відповідними уповноваженими на те органами.

Забороняється змінювати розміри, форму, позначення, колір і розміщення номерних знаків, крім випадку закріплення заднього номерного знака на додатковому обладнанні, що призначене для тимчасового перевезення багажу або вантажу, наносити на них додаткові позначення або закривати їх, вони повинні бути чисті і достатньо освітлені.

30.3. На відповідних транспортних засобах встановлюються такі розпізнавальні знаки (додаток 4):

а) «Автопоїзд» – три ліхтарі оранжевого кольору, розташовані горизонтально над передньою частиною кабіни (кузова) з проміжками між ліхтарями від 150 до 300 мм – на вантажних автомобілях і колісних тракторах (класу 1.4 т і вище) з причепами, а також на зчленованих автобусах і тролейбусах;



б) «Глухий водій» – круг жовтого кольору діаметром 160 мм з нанесеними всередині трьома чорними кружками діаметром 40 мм, розташованими по кутах уявного рівностороннього трикутника, вершина якого спрямована



донизу. Знак розміщується спереду і ззаду на транспортних засобах, якими керують глухі або глухонімі водії;

в) «Діти» – квадрат жовтого кольору з каймою червоного кольору і чорним зображенням символу дорожнього знака 1.33 (сторона квадрата – не менше 250 мм, кайма – 1/10 цієї сторони). Знак розміщується спереду і ззаду на транспортних засобах, що перевозять організовані групи дітей;



1.33

г) «Довгомірний транспортний засіб» – два прямокутники жовтого кольору розміром 500x200 мм з каймою червоного кольору завширшки 40 мм із світлоповертального матеріалу. Знак розміщується на транспортних засобах (крім маршрутних) ззаду горизонтально (чи вертикально) і симетрично до поздовжньої осі, довжина яких від 12 до 22 м.

Довгомірні транспортні засоби, довжина яких з вантажем або без нього перевищує 22 м, а також автопоїзди з двома і більше причепами (незалежно від загальної довжини) повинні мати розміщений ззаду розпізнавальний знак (у формі прямокутника жовтого кольору розміром 1200x300 мм з каймою червоного кольору завширшки 40 мм) із світлоповертального матеріалу. На знакові чорним кольором наноситься зображення вантажного автомобіля з причепом і зазначається їхня загальна довжина в метрах;



ґ) «Водій з інвалідністю» – квадрат жовтого кольору із стороною 150 мм і чорним зображенням символу таблички 7.17.



7.17

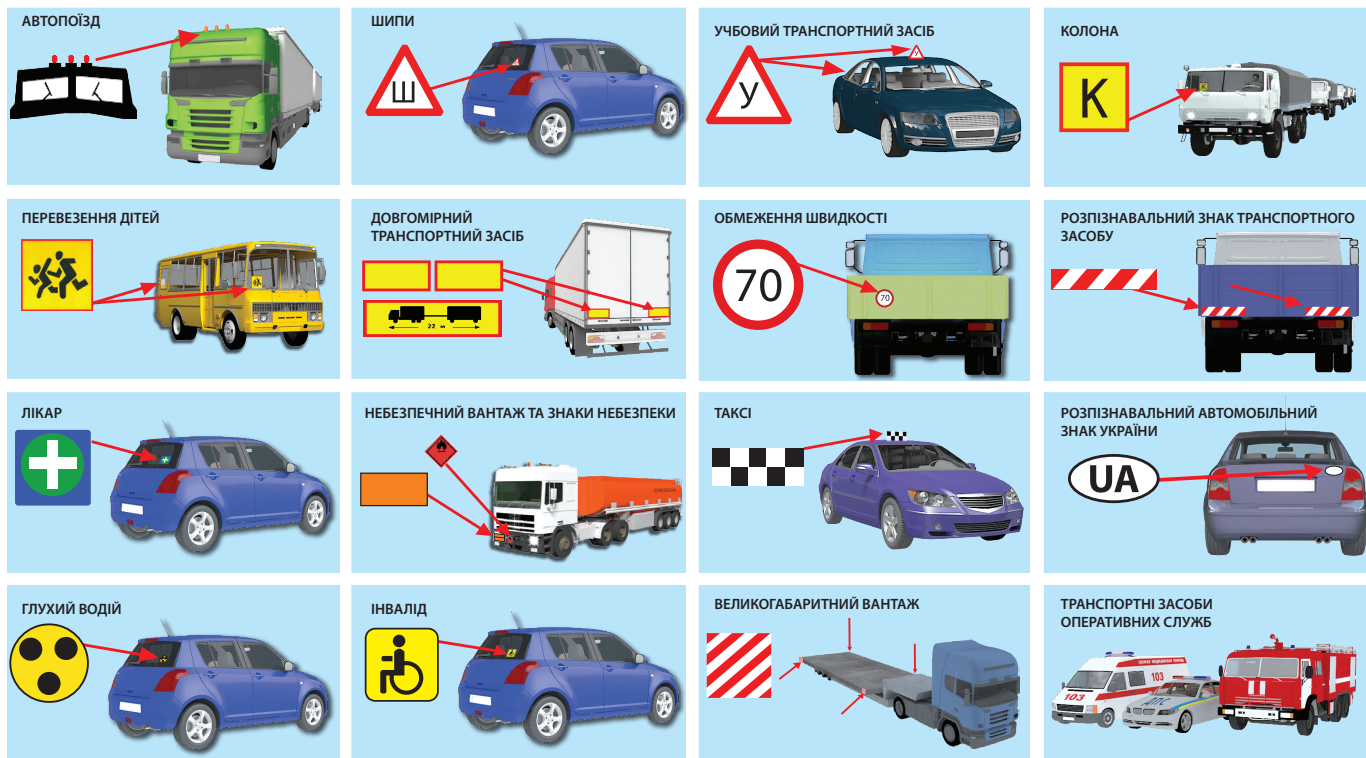


Знак розміщується спереду і ззаду на механічних транспортних засобах, якими керують водії з інвалідністю або водії, які перевозять пасажирів з інвалідністю;

д) «Табличка оранжевого кольору» – прямокутник оранжевого кольору із світлоповертальною поверхнею та каймою чорного кольору. Розміри знака, написи ідентифікаційних номерів небезпеки і небезпечного вантажу, якщо такі вимагаються, та його розміщення на транспортних засобах визначаються Європейською Угодою про міжнародне дорожнє перевезення небезпечних вантажів;



Номерні, розпізнавальні знаки, написи та позначення на транспортних засобах



31 ТЕХНІЧНИЙ СТАН ТРАНСПОРТНИХ ЗАСОБІВ ТА ЇХ ОБЛАДНАННЯ

Отримати оперативну відповідь на будь-яке запитання по цьому розділі можна за посиланням (наведіть камеру на QR-код)



bit.ly/3cLaxty

31.1. Технічний стан транспортних засобів та їх обладнання повинні відповідати вимогам стандартів, що стосуються безпеки дорожнього руху та охорони навколишнього середовища, а також правил технічної експлуатації, інструкцій підприємств-виробників та іншої нормативно-технічної документації.

31.2. Забороняється експлуатація тролейбусів і трамваїв за наявності будь-якої несправності, зазначеної в правилах технічної експлуатації цих транспортних засобів.

31.3. Забороняється експлуатація транспортних засобів згідно із законодавством:

а) у разі їх виготовлення або переобладнання з порушенням вимог стандартів, правил і нормативів, що стосуються безпеки дорожнього руху;

б) якщо вони не пройшли обов'язковий технічний контроль (для транспортних засобів, що підлягають такому контролю);

в) якщо номерні знаки не відповідають вимогам відповідних стандартів;

г) у разі порушення порядку встановлення і використання спеціальних світлових і звукових сигнальних пристроїв.

31.4. Забороняється експлуатація транспортних засобів згідно із законодавством за наявності таких технічних несправностей і невідповідності таким вимогам:

31.4.1. Гальмові системи:

а) змінено конструкцію гальмових систем, застосова-

но гальмову рідину, вузли або окремі деталі, що не передбачені для даної моделі транспортного засобу або не відповідають вимогам підприємства-виробника;

б) під час дорожніх випробувань робочої гальмової системи перевищуються такі значення:

Тип транспортного засобу	Гальмовий шлях, м, не більше ніж
Легкові автомобілі та їхні модифікації для перевезення вантажів	14,7
Автобуси	18,3
Вантажні автомобілі з дозволеною максимальною масою до 12 т включно	18,3
Вантажні автомобілі з дозволеною максимальною масою понад 12 т	19,5
Автопоїзди, тягачами яких є легкові автомобілі та їхні модифікації для перевезення вантажу	16,6
Автопоїзди, тягачами яких є вантажні автомобілі	19,5
Двоколісні мотоцикли і мопеди	7,5
Мотоцикли з причепом	8,2

Нормативне значення гальмового шляху для транспортних засобів випуску до 1988 року допускається перевищувати не більше ніж на 10 відсотків значення, поданого в таблиці.

33 ДОРОЖНІ ЗНАКИ

Отримати оперативну відповідь на будь-яке запитання по цьому розділу можна за посиланням (наведіть камеру на QR-код)



bit.ly/3f6P52o

1. ПОПЕРЕДЖУВАЛЬНІ ЗНАКИ

1.1 «Небезпечний поворот праворуч».



1.1



1.2

1.2 «Небезпечний поворот ліворуч».

Знаки 1.1 і 1.2 попереджають про заокруглення дороги радіусом менше 500 м поза населеними пунктами і менше 150 м – у населених пунктах або про заокруглення з обмеженою оглядовістю.

1.3.1, 1.3.2 «Декілька поворотів». Ділянка дороги з двома і більше розташованими один за одним небезпечними поворотами: 1.3.1 – з першим поворотом праворуч, 1.3.2 – з першим поворотом ліворуч.



1.3.1



1.3.2

1.4.1–1.4.7 «Напрямок повороту».

Знаки (1.4.1, 1.4.4, 1.4.6 — рух праворуч, 1.4.2, 1.4.5, 1.4.7 — рух ліворуч) показують напрямок повороту дороги, позначеної знаками 1.1 і 1.2, напрямком об'їзду перешкоди на дорозі, а знак 1.4.1, зокрема, — напрямком об'їзду центра перехрестя з круговим рухом; знак 1.4.3 (рух праворуч або ліворуч) показує напрямок руху на Т-подібних перехрестях, розгалуженнях доріг або об'їзду ділянки дороги, що ремонтується.



1.4.1



1.4.2



1.4.3



1.4.4



1.4.5



1.4.6



1.4.7

1.5.1–1.5.3 «Звуження дороги».

Знак 1.5.1 – звуження дороги з обох боків, 1.5.2 – з правого, 1.5.3 – з лівого боку.



1.5.1



1.5.2



1.5.3

1.6 «Крутий підйом».

1.7 «Крутий спуск». Знаки 1.6 і 1.7 попереджають про наближення до підйому або спуску, на якому діють вимоги розділу 28 цих Правил.



1.6



1.7

1.8 «Виїзд на набережну або берег». Виїзд на берег водойми, у тому числі на поромну переправу (застосовується з табличкою 7.11).



7.11



1.8

1.9 «Тунель». Попереджає про наближення до тунелю, позначеного знаком 5.74; споруди, що не має штучного освітлення, оглядовість в'їзного порталу якої обмежена і на під'їздах до якої звужена проїзна частина.



1.9

1.10 «Нерівна дорога».

Ділянка дороги, що має нерівності проїзної частини – хвилястості, напливи, спучування.



1.10



1.11

1.11 «Пагорб». Ділянка дороги з буграми, напливами чи неплавним стикуванням конструкцій мостів. Знак також може застосовуватися перед

штучно створюваними буграми у місцях, де необхідно примусово обмежити швидкість руху транспортних засобів (небезпечні виїзди з прилеглих територій, місця з інтенсивним рухом дітей через дорогу тощо).



1.12

1.12 «Вибойна». Ділянка дороги з выбоїнами чи просіданнями дорожнього покриття на проїзній частині.



1.13

1.13 «Слизька дорога». Ділянка дороги з підвищеною слизькістю проїзної частини.

1.14 «Викидання кам'яних матеріалів». Ділянка дороги, на якій можливе викидання гравію, щебеню тощо з-під коліс транспортних засобів.



1.14



1.15

1.15 «Небезпечне узбіччя». Підвищене, занижене, зруйноване узбіччя або узбіччя, на якому виконуються ремонтні роботи.



1.16



1.17

1.16 «Падіння каміння». Ділянка дороги, на якій можуть бути падіння каміння, обвали, зсуви.

1.17 «Боковий вітер». Ділянка дороги, на якій можливий сильний боковий вітер або його раптові пориви.



1.18

1.18 «Низьколітаючі літаки». Ділянка дороги, яка проходить поблизу аеродрому або над якою літаки чи вертольоти пролітають на невеликій висоті.



1.19



1.20

1.19 «Перехрещення з рухом по колу».

1.20 «Перехрещення з трамвайною колією». Місце перетинання дороги з трамвайною колією на перехресті з обмеженою оглядовістю чи поза ним.



1.21



1.22

1.21 «Перехрещення рівнозначних доріг».

1.22 «Перехрещення з другою рівною дорогою».

1.23.1–1.23.4 «Прилягання другорядної дороги». Знак 1.23.1 – прилягання з правого боку, 1.23.2 – з лівого боку, 1.23.3 – з правого і лівого боку, 1.23.4 – з лівого і правого боку.



1.23.1



1.23.2



1.23.3



1.23.4

1.24 «Світлофорне регулювання». Перехрестя, пішохідний перехід або ділянка дороги, рух на якій регулюється світлофором.



1.24



1.25

1.25 «Розвідний міст». Наближення до розвідного моста.

1.26 «Двосторонній рух». Початок ділянки дороги (проїзної частини) із зустрічним рухом після одностороннього.



1.26



1.27

1.27 «Залізничний переїзд із шлагбаумом».

3.40 «Митниця». Забороняється проїзд без зупинки біля митниці.



3.40



3.41

3.41 «Контроль». Забороняється проїзд без зупинки перед контрольними пунктами (дорожня станція патрульної поліції, карантинний пост, прикордонна зона, закрита територія, пункт оплати проїзду на платних дорогах тощо).

Застосовується лише за умови обов'язкового поетапного обмеження швидкості руху шляхом попереднього встановлення необхідної кількості знаків 3.29 та (або) 3.31 згідно з вимогами пункту 12.10 цих Правил.

3.42 «Кінець усіх заборон і обмежень» визначає одночасно кінець дії усіх заборон і обмежень, що запроваджені одним або кількома заборонними дорожніми знаками 3.20, 3.25, 3.27, 3.29, 3.31, 3.33–3.38, 3.44, 3.45.



3.42

3.43 «Небезпека». Забороняє рух усіх без винятку користувачів доріг, вулиць, залізничних переїздів у зв'язку з дорожньо-транспортною пригодою, аварією, проявом стихійного лиха чи іншою небезпекою для руху (зсув ґрунту, падіння каміння, сильний снігопад, повінь тощо).



3.43

3.44 «Рух зазначених транспортних засобів заборонено». Забороняє рух зазначених на них транспортних засобів та рівнозначні кільком установленим разом заборонним знакам. (№1091 від 29.09.2021)



3.44

3.45 «Рух зазначених транспортних засобів заборонено». Забороняє рух зазначених на знаку транспортних засобів та рівний за значенням кільком установленим разом відповідним заборонним знакам. (№1091 від 29.09.2021)



3.45

Не поширюється дія знаків:

3.1, 3.2, 3.21–3.24, 3.34 – на транспортні засоби, що рухаються за встановленими маршрутами;

3.1, 3.2, 3.35–3.38, а також знака 3.34 за наявності під ним таблички 7.18 на водіїв з інвалідністю, які керують мотоциклом або автомобілем, позначеними розпізнавальним знаком «Водій з інвалідністю», на водіїв, які перевозять пасажирів з інвалідністю, за умови наявності документів, що підтверджують інвалідність пасажирів (крім пасажирів з явними ознаками інвалідності);



7.18

3.1–3.8, 3.11 – на транспортні засоби, що обслуговують громадян чи належать громадянам, які проживають або працюють у цій зоні, а також на транспортні засоби, що обслуговують підприємства, які розташовані у позначеній зоні. У таких випадках транспортні засоби повинні в'їжджати до позначеної зони і виїжджати з неї на найближчому перехресті до місця призначення;

3.3 – на вантажні автомобілі, які мають скісну білу смугу на зовнішній бічній поверхні або перевозять групи людей;

3.35–3.38 – на таксі з увімкненим таксометром.

Дія знаків 3.22–3.24 поширюється на перехрещення проїзних частин та інші місця, перед якими встановлено один з цих знаків.

Зона дії знаків 3.1–3.15, 3.19–3.21, 3.25, 3.27, 3.29, 3.33–3.37 – від місця встановлення до найближчого перехрестя за ним, а в населених пунктах, де немає перехрестя, – до кінця населеного пункту. Дія знаків не переривається в місцях виїзду з прилеглих до дороги територій і в місцях перехрещення (прилягання) з польовими, лісовими та іншими дорогами без покриття, перед якими не встановлено знаки пріоритету.

У разі заборони руху на ділянках доріг, позначених знаками 3.17–3.19, об'їзд слід здійснювати за іншим маршрутом.

Дія знаків 3.31 і 3.38 поширюється на всю відповідну зону.

Дія знаків 3.9, 3.10, 3.34–3.37 поширюється лише на той бік дороги, на якому вони встановлені.

Дія знака 3.16 поширюється на ту дорогу (ділянку дороги), на початку якої встановлено цей знак.

Дія знаків 3.17, 3.18 поширюється на те місце, перед яким встановлено цей знак.

Дія знака 3.29, що встановлений перед населеним пунктом, позначеним знаком



5.49

У разі одночасного застосування знаків 3.36 і 3.37 час перестановки транспортних засобів з одного боку дороги на інший – з 19 до 24 год.

Зона дії знаків може бути зменшена:

для знаків 3.20 і 3.33 – застосуванням таблички 7.2.1;

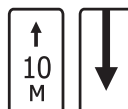


7.2.1

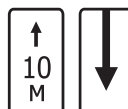
для знаків 3.25, 3.27, 3.29, 3.31, 3.38 – установленим у кінці зони їх дії відповідно знаків 3.26, 3.28, 3.30, 3.32, 3.39;

для знака 3.29 – зміною на знаку величини максимальної швидкості руху;

для знаків 3.34–3.37 – табличкою 7.2.2 на початку зони дії, а також установленим у кінці їх зони дії дублюючих знаків 3.34–3.37 з табличкою 7.2.3.



7.2.2



7.2.3

Знак 3.34 може застосовуватися разом з розміткою 1.4, знак 3.35 – з розміткою 1.10.1, 1.10.2, при цьому зона їх дії визначається за протяжністю лінії розмітки.



1.4

У разі заборони руху транспортних засобів і пішоходів знаками 3.5–3.11 на одному знаку може бути нанесено не більше трьох їх символів, розділених між собою.



1.10.1



1.10.2

4. НАКАЗОВІ ЗНАКИ

4.1 «Рух прямо».



4.1

4.2 «Рух праворуч».



4.2

4.3 «Рух ліворуч».



4.3

4.4 «Рух прямо або праворуч».



4.4

4.5 «Рух прямо або ліворуч».



4.5

4.6 «Рух праворуч або ліворуч». Рух лише у напрямках, показаних стрілками на знаках 4.1–4.6.



4.6

34 ДОРОЖНЯ РОЗМІТКА

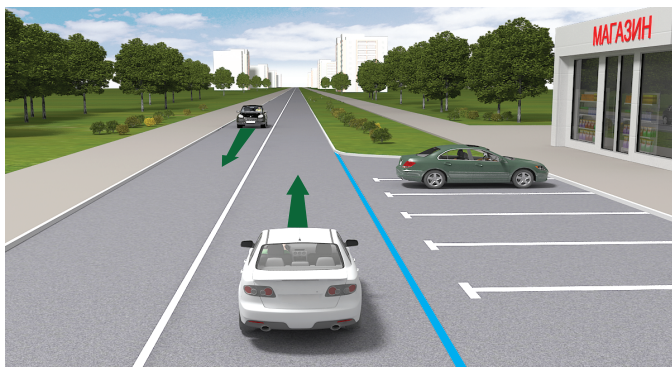
Отримати оперативну відповідь на будь-яке запитання по цьому розділу можна за посиланням (наведіть камеру на QR-код)



bit.ly/2YeXQAR

1. ГОРИЗОНТАЛЬНА РОЗМІТКА

Лінії горизонтальної розмітки мають білий колір. Синій колір має лінія 1.33. Жовтий колір мають лінії 1.4, 1.10.1–1.10.3, 1.17.1–1.17.3, 1.23, 1.25, а також лінії тимчасової розмітки. Червоно-білий колір мають лінії 1.14.2, 1.14.3, 1.15.



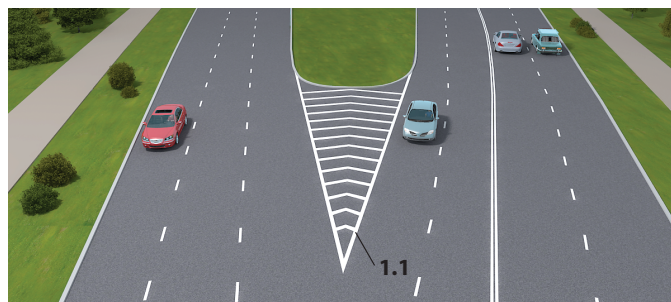
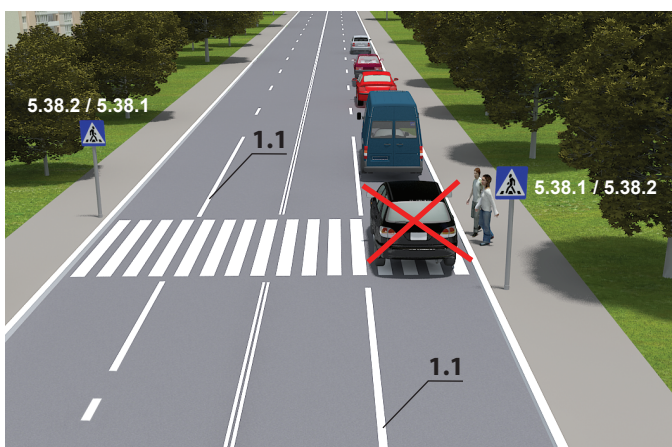
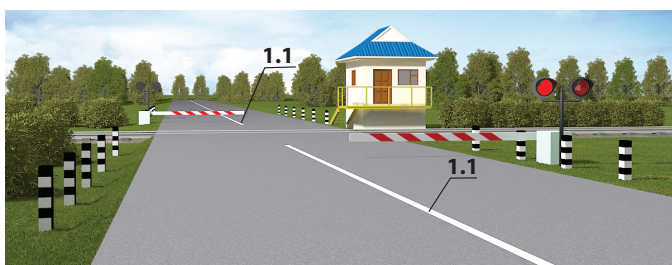
Розмітка 1.29–1.32 дублює зображення знаків.

Горизонтальна розмітка має таке значення:

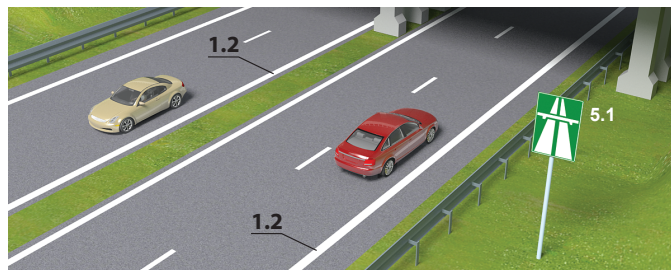
1.1 (вузька суцільна лінія) — поділяє транспортні потоки протилежних напрямків (осьова розмітка) на дорогах з двома чи трьома (2 + 1) смугами руху в обох напрямках, позначає межі смуг руху у попутному напрямку (розділювальна розмітка), позначає межі проїзної частини, на які в'їзд заборонено (напрявні острівці та острівці безпеки); розділяє пішохідний і велосипедний рух на суміжних пішохідних та велосипедних доріжках, позначених знаком 4.18; розділяє смуги на велосипедних доріжках з двостороннім рухом у разі наближення до велосипедного переїзду, позначеного розміткою 1.15;



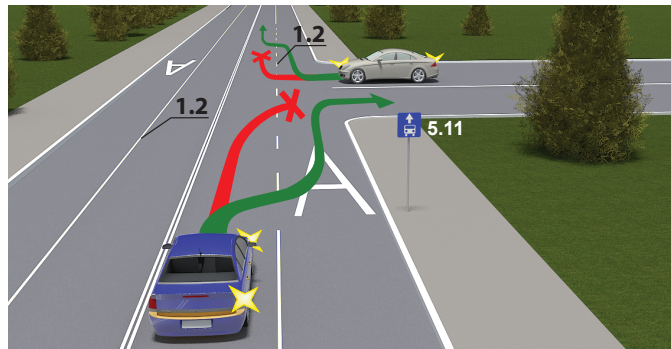
4.18



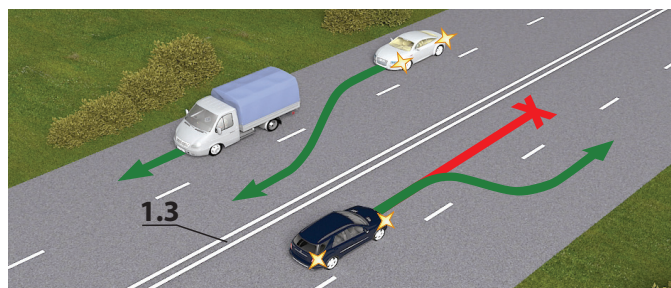
1.2 (широка суцільна лінія) — позначає край проїзної частини (крайова розмітка) автомобільних доріг та вулиць, межі смуги для руху маршрутних транспортних засобів або велосипедної смуги.



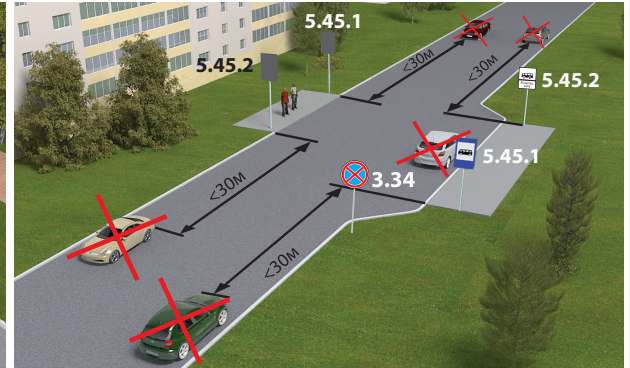
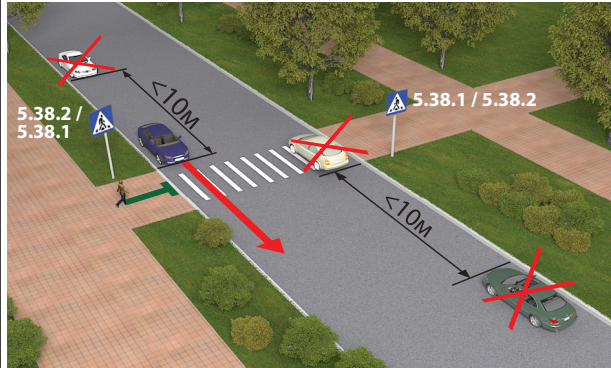
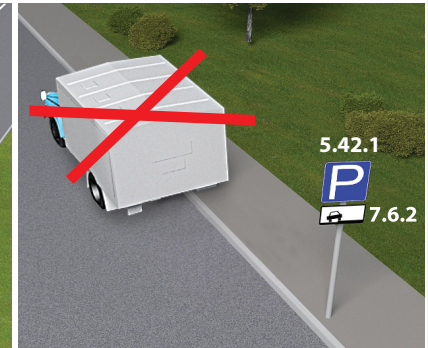
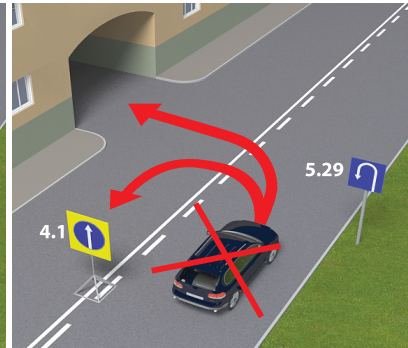
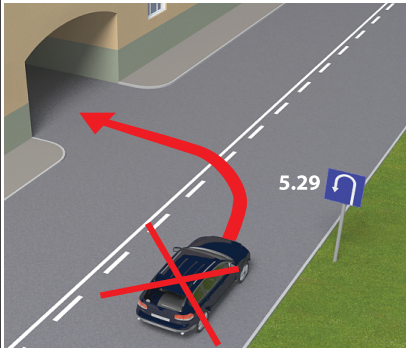
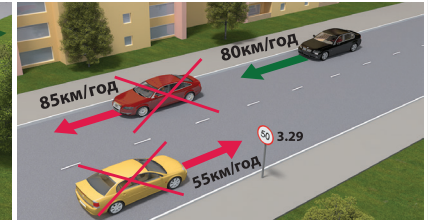
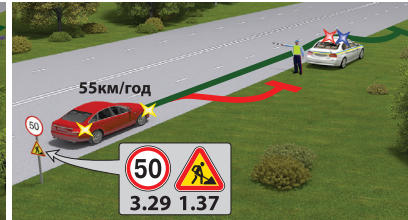
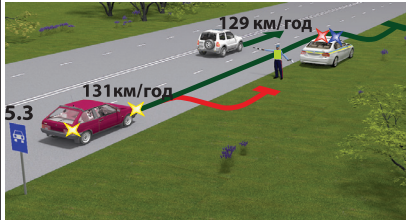
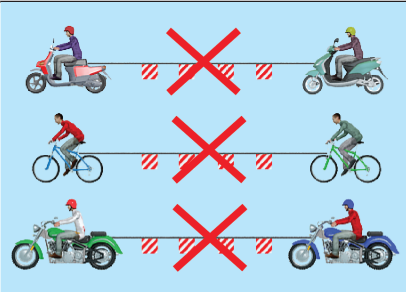
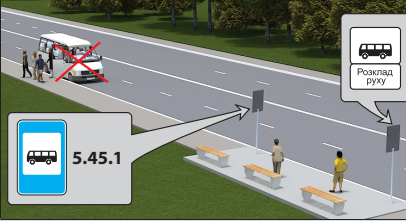
У місцях, де на смугу маршрутних транспортних засобів дозволено заїзд іншим транспортним засобам, ця лінія може бути переривчастою;



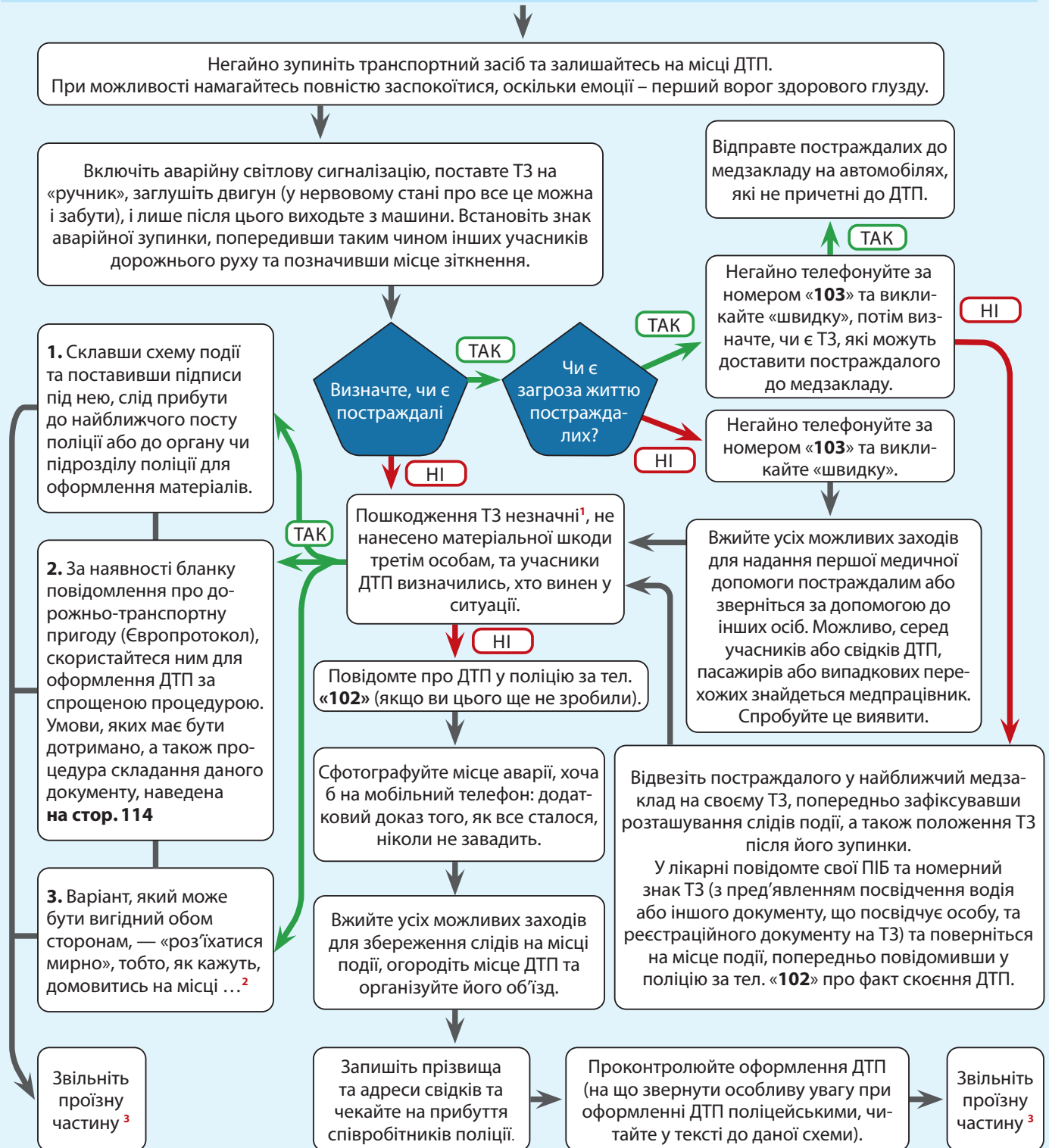
1.3 — поділяє транспортні потоки протилежних напрямків на дорогах, які мають чотири і більше смуг руху або на ділянках доріг з трьома (2 + 1) смугами;



КУПАП	Порушення та санкції
ст. 121 ¹	Експлуатація водіями транспортних засобів, ідентифікаційні номери складових частин яких не відповідають записам у реєстраційних документах, знищені або підроблені Санкції: Штраф 255 грн
ст. 121 ² ч.1	Перевезення водіями транспортних засобів, що працюють у режимі маршрутних таксі, пасажирів понад максимальну кількість, передбачену технічною характеристикою транспортного засобу або визначену в реєстраційних документах на цей транспортний засіб, а також перевезення водіями транспортних засобів, що здійснюють міжміські чи міжнародні перевезення, пасажирів, кількість яких перевищує кількість місць для сидіння, передбачену технічною характеристикою транспортного засобу або визначену в реєстраційних документах на цей транспортний засіб Санкції: Штраф 170 грн
ст. 121 ² ч.2	Порушення водіями транспортних засобів, що працюють у режимі маршрутних таксі, правил зупинки під час здійснення посадки (висадки) пасажирів Санкції: Штраф 255 грн
ст. 121 ² ч.3	Перевезення пасажирів на автобусному маршруті протяжністю понад 500 км одним водієм Санкції: Штраф 170 грн
ст. 122 ч. 1	Перевищення встановлених обмежень швидкості руху транспортних засобів більш як на 20 км/год, порушення вимог дорожніх знаків та розмітки проїзної частини доріг, правил перевезення вантажів, буксирування транспортних засобів, зупинки, стоянки, проїзду пішохідних переходів, ненадання переваги у русі пішоходам на нерегульованих пішохідних переходах, а так само порушення встановленої для транспортних засобів заборони рухатися тротуарами чи пішохідними доріжками Санкції: Штраф 340 грн



Дії водія при ДТП



¹ Незначними вважаються пошкодження, на усунення яких буде витрачено не більше 50 тис. грн. (з 1 лютого 2016 року, згідно з Розпорядженням Національної комісії з регулювання ринків фінансових послуг України)

² У такій ситуації є беззаперечні плюси для обох учасників ДТП: винуватцю не доведеться спілкуватися з поліцейськими та з'являтися до суду на розгляд справи, що дозволить зекономити і час, і нерви; потерпілому ж не потрібно буде звертатися до страхової компанії чи суду, збирати необхідні докази та чекати, коли ж йому виплатять компенсацію. Однак у випадках розв'язання ситуації на місці «своїми силами» є певні нюанси: нерідкість випадки, коли один з учасників пізніше заявляв в поліцію про те, що винуватець зник з місця ДТП, а про переговори та досягнуті домовленості, звичайно ж, замовчував. Або, навпаки, винуватець відмовлявся від своїх зобов'язань щодо виплати компенсацій. Отже, будьте пильні! За наявності найменших сумнівів, наполягайте на оформленні ДТП, як того вимагають нормативно-правові акти, — у цьому випадку ви завжди зможете розраховувати на юридичну допомогу.

³ Якщо пошкодження автомобіля серйозні, то вам знадобиться евакуатор, тому бажано мати при собі номери телефонів служб евакуації. Інспектор поліції може надати дану інформацію.